

ภาคผนวก ข-1

แบบสำรวจสภาพเศรษฐกิจสังคม และความคิดเห็น ของประชาชน ผู้นำชุมชน
ผู้นำท้องถิ่นและตัวแทนหน่วยงาน

รายงานผลการศึกษาศาภาพเศรษฐกิจ-สังคม และความคิดเห็นของประชาชน โครงการโรงไฟฟ้าชีวมวล ขนาดไม่เกิน 30 เมกะวัตต์ (ระยะดำเนินการ) ของบริษัท บ้านไร่ผลิตไฟฟ้า จำกัด

1. ขอบเขตและวิธีการศึกษา

การติดตามตรวจสอบผลกระทบด้านเศรษฐกิจ-สังคม และความคิดเห็นของประชาชน ของโรงไฟฟ้าชีวมวล ขนาดไม่เกิน 30 เมกะวัตต์ (ระยะดำเนินการ) ของบริษัท บ้านไร่ผลิตไฟฟ้า จำกัด ตามแผนการติดตามตรวจสอบผลกระทบสิ่งแวดล้อม ในระยะดำเนินการ มีวัตถุประสงค์เพื่อให้กลุ่มเป้าหมายได้แสดงความคิดเห็นที่เป็นประโยชน์ อันจะนำไปสู่แนวทางการแก้ไขปัญหา หรือการปรับปรุงมาตรการป้องกัน และแก้ไขผลกระทบในด้านต่างๆ ซึ่งจะเป็นประโยชน์สำหรับการวิเคราะห์มุมมอง ทศนคติ พร้อมทั้งแนวทางการแก้ไขสำหรับการดำเนินงานของบริษัทฯ โดยมีวิธีการในการติดตามตรวจสอบผลกระทบด้านเศรษฐกิจ-สังคม และความคิดเห็น ด้วยการสำรวจข้อมูลและทัศนคติ โดยใช้แบบสอบถามกับกลุ่มเป้าหมายที่เป็นหน่วยงานราชการ ผู้นำชุมชน และประชาชนในบริเวณพื้นที่ใกล้เคียงบริษัทฯ ปีละ 1 ครั้ง ซึ่งในปี 2565 ได้ดำเนินการในช่วงระหว่างวันที่ 16 - 20 พฤษภาคม พ.ศ. 2565

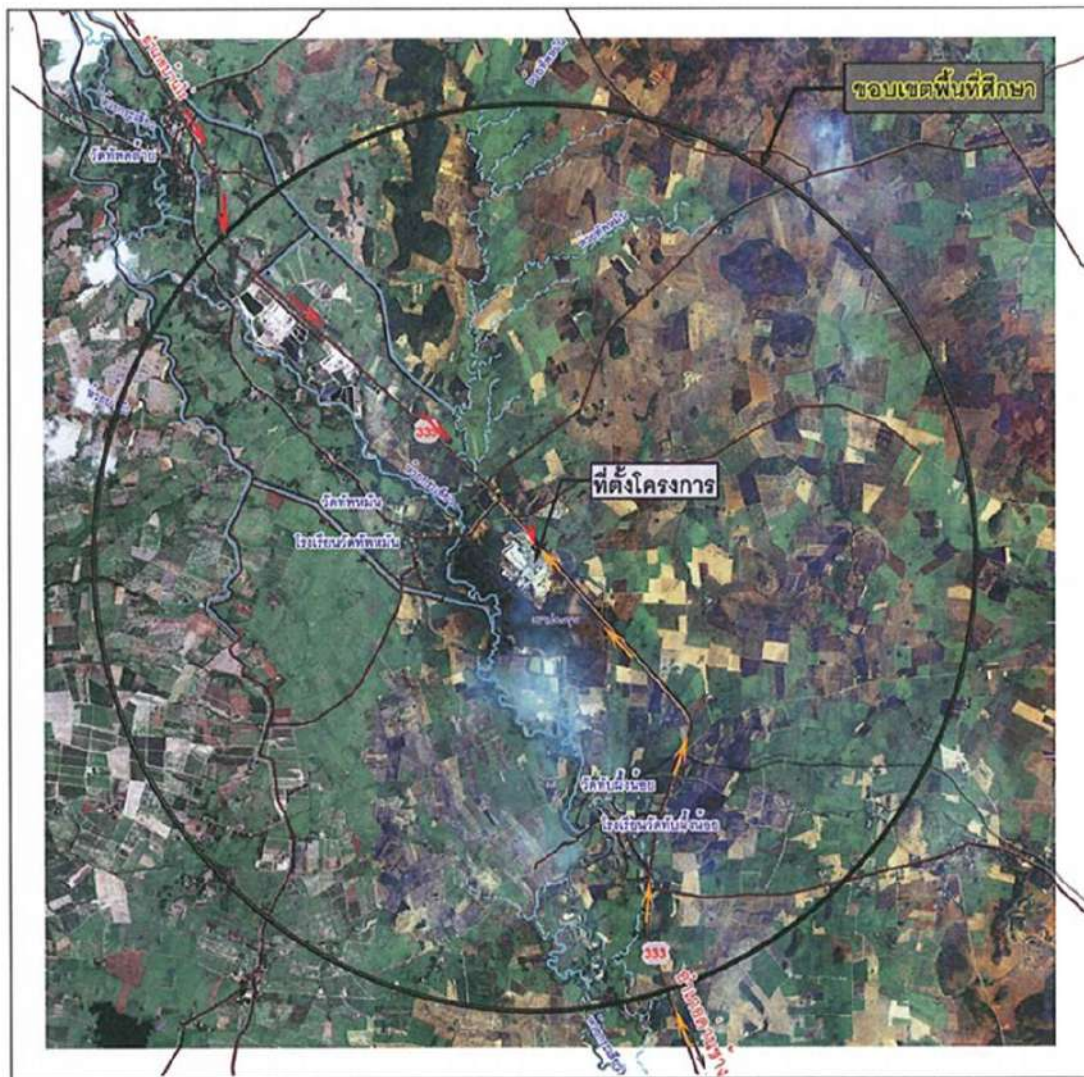
1.1 วัตถุประสงค์

การติดตามตรวจสอบผลกระทบด้านเศรษฐกิจ-สังคม และความคิดเห็นของประชาชน โรงไฟฟ้าชีวมวล ขนาดไม่เกิน 30 เมกะวัตต์ (ระยะดำเนินการ) ของบริษัท บ้านไร่ผลิตไฟฟ้า จำกัด มีวัตถุประสงค์ดังต่อไปนี้

- 1) เพื่อศึกษาศาภาพเศรษฐกิจ สังคม สุขภาพอนามัย สาธารณูปโภค/สาธารณูปการ การประกอบอาชีพ และความเป็นอยู่ของชุมชน
- 2) เพื่อรับทราบปัญหาเกี่ยวกับสภาพแวดล้อม และสังคมในปัจจุบันที่ส่งผลต่อการดำเนินชีวิตของประชาชนในชุมชน
- 3) เพื่อสำรวจการรับรู้ข้อมูลข่าวสาร เกี่ยวกับการดำเนินงานของโรงไฟฟ้าชีวมวล ขนาดไม่เกิน 30 เมกะวัตต์ (ระยะดำเนินการ) ของบริษัท บ้านไร่ผลิตไฟฟ้า จำกัด ที่ผ่านมา
- 4) เพื่อทราบผลกระทบด้านสิ่งแวดล้อม ที่ประชาชนได้รับจากการดำเนินของโรงงาน
- 5) เพื่อทราบทัศนคติของประชาชนต่อการดำเนินการของโรงงานในระยะที่ผ่านมาจนถึงปัจจุบัน และข้อเสนอแนะในด้านต่างๆ

1.2 ขอบเขตการดำเนินงาน/พื้นที่ศึกษา

การติดตามตรวจสอบผลกระทบด้านเศรษฐกิจ-สังคม ตามมาตรการป้องกันและแก้ไขผลกระทบสิ่งแวดล้อมฯ ของโรงงาน จะดำเนินการสำรวจความคิดเห็นของกลุ่มเป้าหมาย ที่ระบุไว้ตามมาตรการฯ ของโรงไฟฟ้าชีวมวล ขนาดไม่เกิน 30 เมกะวัตต์ (ระยะดำเนินการ) ของบริษัท บ้านไร่ผลิตไฟฟ้า จำกัด โดยทำการศึกษากลุ่มชุมชนที่อยู่ใกล้เคียงโรงงานฯ ในรัศมี 5 กิโลเมตร รวม 15 หมู่บ้าน แสดงดังรูปที่ 1



รูปที่ 1 ขอบเขตพื้นที่ศึกษารัศมี 5 กิโลเมตร รอบพื้นที่โรงงาน

1.3 วิธีการดำเนินงาน

1.3.1 กลุ่มเป้าหมาย

กลุ่มเป้าหมายตามที่จะระบุไว้ในมาตรการติดตามตรวจสอบผลกระทบสิ่งแวดล้อม ของโรงไฟฟ้าชีวมวล ขนาดไม่เกิน 30 เมกะวัตต์ (ระยะดำเนินการ) ของบริษัท บ้านไร่ผลิตไฟฟ้า จำกัด มีดังนี้

- **หน่วยงานราชการที่เกี่ยวข้องโดยรอบพื้นที่โรงงาน** ดำเนินการโดยการสอบถามตัวแทนหน่วยงานจำนวน 13 แห่ง ประกอบด้วย สำนักงานการไฟฟ้าส่วนภูมิภาคอำเภอบ้านไร่ สำนักงานการไฟฟ้าส่วนภูมิภาคอำเภอหนองฉาง สำนักงานพลังงานจังหวัดอุทัยธานี สำนักงานสาธารณสุขอำเภอบ้านไร่ สำนักงานทรัพยากรธรรมชาติและสิ่งแวดล้อมจังหวัดอุทัยธานี สำนักงานอุตสาหกรรมจังหวัดอุทัยธานี สำนักงานโยธาธิการและผังเมืองจังหวัดอุทัยธานี ที่ว่าการอำเภอบ้านไร่ สำนักงานเกษตรอำเภอบ้านไร่ องค์การบริหารส่วนตำบลทัพหลวง องค์การบริหารส่วนตำบลหนองจอก องค์การบริหารส่วนตำบลวังคัน สถานีตำรวจภูธรบ้านไร่
- **พื้นที่อ่อนไหวโดยรอบพื้นที่โรงงาน** ดำเนินการโดยการสอบถามตัวแทนหน่วยงาน จำนวน 16 แห่ง ประกอบด้วย โรงพยาบาลบ้านไร่ โรงพยาบาลส่งเสริมสุขภาพตำบลทัพหลวง โรงพยาบาลส่งเสริมสุขภาพตำบลบ้านใหม่หนองแก โรงพยาบาลส่งเสริมสุขภาพตำบลบ้านใหม่โพธิ์งาม โรงพยาบาลส่งเสริมสุขภาพตำบลทับผึ้งน้อย วัดทัพคล้าย วัดทัพหมั่น วัดบ้านใหม่หนองแก วัดบ้านจั่น วัดทับผึ้งน้อย โรงเรียนวัดทัพคล้าย โรงเรียนวัดทัพหมั่น โรงเรียนบ้านใหม่หนองแก โรงเรียนบ้านพุต้อ โรงเรียนบ้านจั่น และโรงเรียนวัดทับผึ้งน้อย
- **ผู้นำชุมชน** ดำเนินการโดยการสอบถามผู้นำชุมชน ได้แก่ ประธานชุมชน กรรมการชุมชน และผู้ใหญ่บ้าน ประกอบด้วย ตำบลทัพหลวง ตำบลหนองจอก อำเภอบ้านไร่ จังหวัดอุทัยธานี และตำบลวังคัน อำเภอด่านช้าง จังหวัดสุพรรณบุรี
- **ประชาชน** ในมาตรการติดตามตรวจสอบผลกระทบสิ่งแวดล้อม กำหนดให้มีการสำรวจความคิดเห็นและข้อเสนอแนะของประชาชนที่เกี่ยวข้องโดยรอบพื้นที่โรงงาน รัศมี 5 กิโลเมตร ซึ่งได้กำหนดจำนวนตัวอย่าง โดยการใช้สูตรของ Taro Yamane มีสูตรดังนี้

$$n = \frac{N}{1 + N(e)^2}$$

เมื่อ n = ขนาดของกลุ่มตัวอย่าง
 N = ขนาดของประชากร
 e = ความคลาดเคลื่อนที่ยอมรับได้ในระดับ 0.05

จากขนาดของประชากรครั้งนี้ มีจำนวน 3,204 ครัวเรือน เมื่อแทนค่าในสูตรจะได้ขนาดของกลุ่มตัวอย่าง จากสูตรดังกล่าวคือ

$$n = \frac{5,204}{1 + 3,204(0.05)^2}$$

$$n = 355.6 \text{ ราย}$$

ดังนั้น เมื่อคำนวณตามสัดส่วนขนาดของกลุ่มตัวอย่างครัวเรือนรายหมู่บ้าน/ชุมชน ขนาดของกลุ่มตัวอย่างที่ใช้ในการสำรวจความคิดเห็นในครั้งนี้ ต้องไม่น้อยกว่า 356 ราย จึงจะถือว่ามีความเหมาะสมที่จะใช้เป็นตัวแทนที่ดีของประชากรได้ ในการสำรวจภาคสนามบริษัทที่ปรึกษาได้ดำเนินการสำรวจความคิดเห็นและข้อเสนอแนะประชาชนที่เกี่ยวข้องโดยรอบพื้นที่โรงงาน จำนวน 359 ราย ผู้นำชุมชน จำนวน 15 ราย และหน่วยงานราชการ จำนวน 29 ราย รวมทั้งสิ้น จำนวน 403 ราย สรุปได้ดังตารางที่ 1

ตารางที่ 1 ขนาดตัวอย่างของการสำรวจข้อมูลและความคิดเห็นด้วยแบบสอบถาม (ครัวเรือน)

จังหวัด	อำเภอ	ตำบล	ชื่อหมู่บ้าน	จำนวนครัวเรือน	จำนวนตัวอย่างที่เก็บจริง
รัศมี 0-3 กิโลเมตร (ชุมชนที่อยู่ใกล้พื้นที่โครงการ)					
อุทัยธานี	บ้านไร่	ทัพหลวง	หมู่ที่ 2 บ้านทัพคล้าย	257	29
			หมู่ที่ 12 บ้านศิลาทอง	690	77
			หมู่ที่ 13 บ้านป่าแดง	96	11
รัศมี 3-5 กิโลเมตร (ชุมชนที่อยู่ใกล้พื้นที่โครงการ)					
อุทัยธานี	บ้านไร่	โคกสะอาด	หมู่ที่ 3 บ้านทัพหมั่น	233	26
			หมู่ที่ 4 บ้านใหม่หนองแก	291	33
			หมู่ที่ 5 บ้านสวนพลู	194	22
			หมู่ที่ 6 บ้านทุ่งนา	210	23
			หมู่ที่ 8 บ้านรุ่งอรุณ	68	8
			หมู่ที่ 9 บ้านป่าบัว	132	15
			หมู่ที่ 15 บ้านพุต้อ	135	15
		หนองจอก	หมู่ที่ 3 บ้านหนองไม้แก่น	145	16
			หมู่ที่ 5 บ้านจัน	177	20
			หมู่ที่ 7 บ้านหนองไม้ตาย	118	13
สุพรรณบุรี	ด่านช้าง	วังคัน	หมู่ที่ 2 บ้านหนองยายเงิน	259	29
			หมู่ที่ 3 บ้านทับผึ้งน้อย	199	22
ผู้นำชุมชน 15 หมู่บ้าน/ชุมชน / อสม.				-	15
หน่วยงานราชการ /พื้นที่อ่อนไหว				-	29
รวม				3,204	403

1.3.2 วิธีการสุ่มตัวอย่าง

บริษัทที่ปรึกษาได้ดำเนินการสอบถามทัศนคติของตัวแทนหน่วยงานราชการที่เกี่ยวข้องโดยรอบพื้นที่โรงงาน และการสอบถามทัศนคติของผู้นำชุมชน โดยการติดต่อประสานงานก่อนล่วงหน้า (จดหมาย/ โทรศัพท์ประสานงาน) นัดวันเข้าดำเนินการและการสัมภาษณ์ผ่านทางโทรศัพท์ ส่วนการดำเนินการสอบถามและสำรวจความคิดเห็นของประชาชนที่อาศัยอยู่โดยรอบพื้นที่โรงงาน ทั้ง 15 หมู่บ้าน ได้แจ้งให้ผู้นำชุมชนทราบก่อนวันสำรวจภาคสนาม และในการเก็บข้อมูลประชาชนนั้นจะเลือกตัวอย่างโดยใช้วิธีการสุ่มตัวอย่างแบบง่าย (Simple Random Sampling) และการเลือกตัวอย่างแบบไม่แทนที่ (Sampling without Replacement) หมายถึง ตัวอย่างที่ถูกเลือกไปแล้วจะไม่มีโอกาสถูกเลือกซ้ำอีกทั้งนี้ เจ้าหน้าที่ผู้สัมภาษณ์ที่ผ่านกระบวนการฝึกอบรม เพื่อให้เกิดความรู้ความเข้าใจเกี่ยวกับรายละเอียดของโรงงาน ก่อนการลงพื้นที่สัมภาษณ์จริง

1.3.3 การเก็บข้อมูลภาคสนาม

บริษัทที่ปรึกษาได้ดำเนินการสอบถามทัศนคติของตัวแทนหน่วยงานราชการที่เกี่ยวข้องโดยรอบพื้นที่โรงงาน ในช่วงเดือนกุมภาพันธ์ และการสอบถามทัศนคติของหน่วยงานราชการ โรงเรียน วัด และผู้นำชุมชน รวมถึงการสอบถามความคิดเห็นของประชาชนที่อาศัยอยู่โดยรอบพื้นที่โรงงาน ทั้ง 15 หมู่บ้าน ได้ดำเนินการสำรวจภาคสนามระหว่างวันที่ 16-20 พฤษภาคม พ.ศ. 2565 ดังรูปที่ 2 ถึงรูปที่ 3



รูปที่ 2 ประมวลภาพการสำรวจความคิดเห็นหน่วยงาน โรงเรียน วัด และผู้นำชุมชน
ตามแผนการติดตามสภาพเศรษฐกิจ-สังคม ระหว่างวันที่ 16-20 พฤษภาคม พ.ศ. 2565



รูปที่ 3 ประมวลภาพการสำรวจความคิดเห็นของประชาชนตามแผนการติดตาม
สภาพเศรษฐกิจ-สังคม ระหว่างวันที่ 16-20 พฤษภาคม พ.ศ. 2565

1.3.4 รายละเอียดของแบบสอบถาม

แบบสอบถามที่ใช้สำรวจความคิดเห็น แบ่งเป็น 2 แบบ คือ แบบสอบถามความคิดเห็นของหน่วยงานราชการ และแบบสอบถามความคิดเห็นของผู้นำชุมชนและประชาชน โดยมีการกำหนดกรอบของเนื้อหาและความเหมาะสมต่อกลุ่มตัวอย่าง ซึ่งมีโครงสร้างที่ครอบคลุมตามประเด็นสำคัญ (รายละเอียดของแบบสอบถาม แสดงดังภาคผนวก ก) ดังนี้

แบบสอบถามความคิดเห็นหน่วยงานราชการ โรงเรียน วัด และผู้นำชุมชน

- ส่วนที่ 1 ข้อมูลสภาพแวดล้อมปัจจุบันของพื้นที่โดยรอบ
- ส่วนที่ 2 การรับทราบข้อมูลข่าวสารจากโรงงาน
- ส่วนที่ 3 ทศนคติและความคิดเห็นเกี่ยวกับโรงงาน
- ส่วนที่ 4 ข้อเสนอแนะและข้อคิดเห็นต่อการดำเนินโครงการ

แบบสอบถามความคิดเห็นของประชาชน

- ส่วนที่ 1 ข้อมูลทั่วไป และสภาพเศรษฐกิจ-สังคมของผู้ตอบแบบสอบถาม
- ส่วนที่ 2 ปัญหาสิ่งแวดล้อมของชุมชนในปัจจุบัน
- ส่วนที่ 3 การรับทราบข้อมูลข่าวสารจากโรงงาน
- ส่วนที่ 4 ทศนคติและความคิดเห็นเกี่ยวกับโรงงานผลิตน้ำตาลทราย
- ส่วนที่ 5 ข้อเสนอแนะและข้อคิดเห็นต่อการดำเนินโครงการ

1.3.5 การวิเคราะห์และประมวลผลข้อมูล

ข้อมูลที่ได้จากการสัมภาษณ์โดยใช้แบบสอบถาม บริษัทที่ปรึกษา ได้นำมาวิเคราะห์โดยนำเสนอในรูปแบบตารางแสดงความถี่ ร้อยละ และค่าเฉลี่ย ของภาพรวมตามแบบสอบถาม

2. ผลการสำรวจความคิดเห็นด้านสภาพเศรษฐกิจ-สังคม

2.1 ผลสำรวจความคิดเห็นของหน่วยงานราชการ โรงเรียน และวัด

ข้อมูลทั่วไปของผู้ตอบแบบสอบถาม

ผู้ตอบแบบสอบถามมีตำแหน่งเป็น ผู้อำนวยการโรงเรียน รักษา การผู้อำนวยการโรงเรียน นักวิชาการสาธารณสุข/เจ้าหน้าที่สาธารณสุข และนายอำเภอ

ข้อมูลสภาพแวดล้อมปัจจุบันของพื้นที่โดยรอบ

สภาพปัญหาต่างๆ ที่สำคัญของชุมชนในปัจจุบัน

1) ด้านคุณภาพสิ่งแวดล้อม

ผู้ตอบแบบสอบถามให้ความเห็นว่า ภายในชุมชนมีปัญหาด้านคุณภาพสิ่งแวดล้อม อาทิ ปัญหามลพิษทางอากาศ ด้านฝุ่นละอองและเขม่าจากการเผาอ้อยในพื้นที่ใกล้เคียง รวมถึงปัญหากลิ่นเหม็นเปรี้ยวบางช่วงเวลา

2) ด้านระบบสาธารณสุข

ผู้ตอบแบบสอบถามให้ความเห็นว่า ภายในชุมชนมีปัญหาด้านสาธารณสุข อาทิ ปัญหาน้ำประปาหมู่บ้านมีกลิ่นและขุ่น ควรจัดงบประมาณในการบำรุงรักษาคุณภาพน้ำเพื่อให้ใช้ได้อย่างมีประสิทธิภาพ รวมถึงปัญหาเรื่องถนนชำรุดอาจทำให้การเดินทางไม่สะดวก

3) ด้านคุณภาพชีวิต

ผู้ตอบแบบสอบถามให้ความเห็นว่า คุณภาพชีวิตโดยทั่วไปโดยเฉลี่ยการดำรงชีวิตค่อนข้างสมบูรณ์ มีความสุขสามารถปรับตัวได้ แต่ยังพบปัญหาเรื่องรายได้ต่อครอบครัวในพื้นที่ไม่เพียงพอต่อการดำรงชีวิต ขาดการส่งเสริมด้านคุณภาพชีวิตและอาชีพ รวมถึงมีความเดือดร้อนจากปัญหาการระบาดของโรคติดเชื้อไวรัสโคโรนาสายพันธุ์ใหม่ 2019 ส่งผลให้ประชาชนมีรายได้ลดลง รวมถึงปัญหาเรื่องอุบัติเหตุที่อาจเกิดจากรถอ้อยที่ไม่มีไฟท้าย

การรับทราบข้อมูลข่าวสารจากโรงงาน

จากการสำรวจการรับทราบข้อมูลเกี่ยวกับการดำเนินงานของ โรงไฟฟ้าชีวมวล ขนาดไม่เกิน 30 เมกะวัตต์ (ระยะดำเนินการ) ของบริษัท บ้านไร่ผลิตไฟฟ้า จำกัด ในประเด็นต่างๆ ดังนี้

การรับทราบกิจกรรมและลักษณะของการดำเนินงานของโรงงาน เช่น ระบบการป้องกันมลพิษและมาตรการต่างๆ เพื่อลดมลพิษ รวมถึงโรงงานมีคณะกรรมการมวลชนสัมพันธ์และมีการเข้าพบชุมชน

การให้ความรู้และการสนับสนุนของโรงงาน เช่น ความรู้เกี่ยวกับสิ่งแวดล้อมสถานการณ์สิ่งแวดล้อม และการเฝ้าระวัง ความรู้เกี่ยวกับเรื่องกลิ่น และการเฝ้าระวัง การสนับสนุน หรือมีส่วนร่วมในการให้ความรู้เกี่ยวกับการดูแลอ้อย การแจ้งผลและให้ความรู้เกี่ยวกับผลการตรวจวัดคุณภาพสิ่งแวดล้อม (อาจติดประกาศ หรือผ่าน อปต.) ให้กับชุมชน มีการสนับสนุนหรือมีส่วนร่วมในการให้ความรู้เกี่ยวกับการเก็บน้ำสะอาด และความรู้เกี่ยวกับเรื่องการลดปริมาณเหล็กในน้ำบาดาล รวมทั้งการสนับสนุนด้านชลประทานแก่เกษตรกรชาวไร่อ้อย

การเผยแพร่การประชาสัมพันธ์ของโรงงาน เช่น การแจ้งวันเปิดและปิดหีบของโรงงานเพื่อให้ชุมชนระวังปัญหา จราจรให้กับชุมชน การรับแรงงานจากคนในพื้นที่/การรับสมัครงาน การลงชุมชน และกิจกรรมมวลชนสัมพันธ์ของโรงงาน พบว่า ผู้ตอบแบบสอบถามส่วนใหญ่รับทราบข้อมูลดังกล่าวจาก วิทยุ หอกระจายข่าว จากระการกระจายเสียง จากเจ้าหน้าที่ของบริษัท จากผู้นำชุมชน และจากหลายช่องทาง

รูปแบบหรือวิธีการที่เหมาะสมต่อการประชาสัมพันธ์ หรือชี้แจงข่าวสารต่อชุมชน พบว่า ผู้ตอบแบบสอบถาม ต้องการให้ทำจดหมาย/เอกสารแจ้งต่อชุมชนโดยตรง ร้อยละ 44.1 รองลงมาแจ้งข้อมูลข่าวสารผ่านผู้นำชุมชน หรือกรรมการ ชุมชน ร้อยละ 32.4 และชี้แจงผ่านสื่อหลากหลายช่องทางเท่ากัน ร้อยละ 14.7 ตามลำดับ ดังตารางที่ 2

ตารางที่ 2 การรับทราบข้อมูลข่าวสารเกี่ยวกับการดำเนินงาน หรือการเผยแพร่ความรู้ ของโรงไฟฟ้าชีวมวล ขนาดไม่ เกิน 30 เมกะวัตต์ (ระยะดำเนินการ) ของบริษัท บ้านไร่ผลิตไฟฟ้า จำกัด

เรื่อง	ไม่เคยทราบ (ร้อยละ)	เคยรับทราบ (ร้อยละ)	ทราบจากแหล่งใด*(ลำดับแรก) (ร้อยละ)		
			แหล่งที่ 5	แหล่งที่ 1	แหล่งที่ 6
1) กิจกรรมและลักษณะการดำเนินงานของโรงงาน	13.8	86.2	แหล่งที่ 5 41.4	แหล่งที่ 1 17.2	แหล่งที่ 6 13.8
2) ระบบป้องกันมลพิษและมาตรการต่างๆ เพื่อลด มลพิษของโรงงาน	10.3	89.7	แหล่งที่ 5 44.8	แหล่งที่ 1 24.1	แหล่งที่ 6 10.3
3) โรงงานมีคณะกรรมการมวลชนสัมพันธ์และมีการ เข้าพบชุมชน	27.6	72.4	แหล่งที่ 5 41.4	แหล่งที่ 1 6.9	แหล่งที่ 6 3.4
4) ความรู้เกี่ยวกับสิ่งแวดล้อม สถานการณ์ สิ่งแวดล้อมและการเฝ้าระวัง	27.6	72.4	แหล่งที่ 5 34.5	แหล่งที่ 1 13.8	แหล่งที่ 6 6.9
5) ความรู้เกี่ยวกับเรื่องกลิ่น และการเฝ้าระวัง	31.0	69.0	แหล่งที่ 5 31.0	แหล่งที่ 1,6,7 3.9	-
6) ความรู้เกี่ยวกับการดูแล้วย(กรณีท่านเป็นชาวไร่ อ้อย)	41.4	58.6	แหล่งที่ 5 24.1	แหล่งที่ 1 6.9	แหล่งที่ 2,6 3.4
7) แจ้งผลและให้ความรู้เกี่ยวกับผลการตรวจวัด คุณภาพสิ่งแวดล้อม (ตีประกาศผ่าน อบต.)	37.9	62.1	แหล่งที่ 5 24.1	แหล่งที่ 1 13.8	แหล่งที่ 6 6.9
8) แจ้งวันเปิดและปิดหีบของโรงงานเพื่อให้ชุมชน ระวังปัญหาจราจร	24.1	75.9	แหล่งที่ 1 27.6	แหล่งที่ 5 13.8	แหล่งที่ 2,6 10.3
9) การรับแรงงานจากคนในพื้นที่/การรับสมัครงาน	34.5	65.5	แหล่งที่ 1 24.1	แหล่งที่ 5 13.8	แหล่งที่ 6 6.9
10) การสนับสนุนด้านชลประทานแก่เกษตรกร ชาวไร่อ้อย	31.0	69.0	แหล่งที่ 5 24.1	แหล่งที่ 1 13.8	แหล่งที่ 6 6.9
11) ชุมชน และกิจกรรมมวลชนสัมพันธ์ของโรงงาน	20.7	79.3	แหล่งที่ 5 31.0	แหล่งที่ 1 13.8	แหล่งที่ 6 3.4

หมายเหตุ ทราบข้อมูลข่าวสารจาก

3 คนในครอบครัว/ เพื่อนบ้าน

6 เจ้าหน้าที่ของโรงงาน

1 ผู้นำชุมชน

4 ระกระจายเสียง

7 อื่นๆ

2 ป้ายประกาศ/ แผ่นพับของโครงการ

5 วิทยุ หอกระจายข่าว

การรับทราบหรือเข้าร่วมกิจกรรมส่งเสริมการมีส่วนร่วม ที่ทางโรงงานได้จัดขึ้นในปี พ.ศ. 2565

จากการสำรวจการรับทราบหรือเข้าร่วมกิจกรรมส่งเสริมการมีส่วนร่วม ที่ทางโรงงานได้จัดขึ้นในปี พ.ศ. 2565 ของหน่วยงานต่อกิจกรรมต่างๆ ดังนี้

1. การเข้าร่วมและสนับสนุนประเพณีท้องถิ่น และกิจกรรมทางศาสนา พบว่า ผู้ตอบแบบสอบถามส่วนใหญ่ รับผิดชอบต่อหรือเข้าร่วมกิจกรรม ร้อยละ 65.5
2. การสนับสนุนกิจกรรมร่วมกับโรงเรียน เช่น ทุนการศึกษา พบว่า ผู้ตอบแบบสอบถามส่วนใหญ่รับผิดชอบต่อหรือเข้าร่วมกิจกรรม ร้อยละ 55.2
3. การเยี่ยมชมโรงงานหรือการรับฟังการชี้แจง/เผยแพร่ข้อมูลของโรงงาน พบว่า ผู้ตอบแบบสอบถามส่วนใหญ่รับผิดชอบต่อหรือเข้าร่วมกิจกรรม ร้อยละ 51.7
4. การสนับสนุนหน่วยแพทย์เคลื่อนที่ หรืออนามัยชุมชน การเฝ้าระวังสุขภาพชุมชน พบว่า ผู้ตอบแบบสอบถามส่วนใหญ่รับผิดชอบต่อหรือเข้าร่วมกิจกรรม ร้อยละ 41.4
5. การพัฒนาอาชีพ และเศรษฐกิจพอเพียง พบว่า ผู้ตอบแบบสอบถามส่วนใหญ่รับผิดชอบต่อหรือเข้าร่วมกิจกรรม ร้อยละ 44.8
6. การรักษาสิ่งแวดล้อม พบว่า ผู้ตอบแบบสอบถามส่วนใหญ่รับผิดชอบต่อหรือเข้าร่วมกิจกรรม ร้อยละ 41.4
7. การพัฒนาชุมชน พบว่า ผู้ตอบแบบสอบถามส่วนใหญ่รับผิดชอบต่อหรือเข้าร่วมกิจกรรม ร้อยละ 55.2

จากการสอบถามถึงกิจกรรมส่งเสริมการมีส่วนร่วมฯ ที่โรงงานได้จัดขึ้นในปี พ.ศ. 2565 ผู้ตอบแบบสอบถามที่เห็นว่าเป็นประโยชน์ต่อตนเองและชุมชน แสดงความคิดเห็นเพิ่มเติมว่า โรงงานควรสนับสนุนงบประมาณเพื่อจัดสร้างห้องกระจกสำหรับเก็บระดับประตอมเพื่อลดปัญหาเรื่องฝุ่นละอองและสุขภาพ เพิ่มทุนการศึกษาสำหรับโรงเรียนที่อยู่ห่างจากโครงการการสนับสนุนการศึกษาและการกีฬาให้กับทางโรงเรียน สนับสนุนการทอดกฐิน-ทอดผ้าป่า สนับสนุนหรือเพิ่มกิจกรรมด้านสิ่งแวดล้อมให้มากขึ้น สนับสนุนกิจกรรมให้ชุมชนมีความรู้ในการป้องกันตนเองจากมลพิษ เพื่อเป็นแผนเผชิญเหตุเมื่อเกิดฉุกเฉิน เพิ่มงบประมาณในการทำกิจกรรมให้ครอบคลุมทุกด้าน รวมถึงโรงงานควรเข้าร่วมหรือสนับสนุนกิจกรรมของชุมชนอย่างสม่ำเสมอ

ทัศนคติและความคิดเห็นเกี่ยวกับโรงงาน

จากการศึกษาทัศนคติและความคิดเห็นด้านผลกระทบจากการดำเนินการของโรงงาน ต่อคุณภาพชีวิตและชุมชนในด้านต่างๆ ผู้ตอบแบบสอบถามส่วนใหญ่คิดว่ากิจกรรมของ โรงไฟฟ้าชีวมวล ขนาดไม่เกิน 30 เมกะวัตต์ (ระยะดำเนินการ) ของบริษัท บ้านไร่ผลิตไฟฟ้า จำกัด มีทั้งผลดีและผลเสียต่อชุมชน โดยพบว่า ด้านผลกระทบเชิงบวก ผู้ตอบแบบสอบถามส่วนใหญ่ มีความคิดเห็นว่าการดำเนินการของโรงงาน ช่วยส่งเสริมให้ระบบสาธารณสุขปลอดภัยภายในชุมชนดีขึ้น ร้อยละ 65.5 รองลงมาส่งผลให้เกิดการจ้างงานภายในชุมชนมากขึ้น และการค้าขายและเศรษฐกิจในพื้นที่ดีขึ้นเท่ากัน ร้อยละ 58.6 รวมถึงประชาชนมีความสุขมากขึ้น ร้อยละ 55.2 ส่วนความคิดเห็นในด้านผลกระทบเชิงลบพบว่า ผู้ตอบแบบสอบถามส่วนใหญ่ได้รับผลกระทบด้านฝุ่นละออง ลักษณะฝุ่นดำขนาดเล็ก ร้อยละ 44.8 รองลงมาส่งผลกระทบต่อด้านอุบัติเหตุ ร้อยละ 37.9 และส่งผลกระทบต่อด้านความสะดวกในการเดินทาง/ จราจรคับคั่ง และผลกระทบด้านปัญหาสุขภาพ จากมลพิษของโครงการเท่ากัน ร้อยละ 31.0 ตามลำดับ ในส่วนความคิดเห็นประเด็นอื่นๆ สามารถจำแนกตามระดับความรุนแรงในแต่ละประเด็น ดังตารางที่ 3

ตารางที่ 3 ทัศนคติและความคิดเห็นเกี่ยวกับการดำเนินงานของโรงงานที่ส่งผลกระทบต่อคุณภาพชีวิตของคนในชุมชน จำแนกตามระดับความรุนแรงในแต่ละประเภทปัญหา

ผลกระทบจากการดำเนินการ	การได้รับผลกระทบ (ร้อยละ)				
	ไม่ได้รับ	ได้รับ	ได้รับผลกระทบ		
			น้อย	ปานกลาง	มาก
ผลกระทบเชิงบวก					
1) การจ้างงานภายในชุมชน	41.4	58.6	3.4	34.5	20.7
2) เศรษฐกิจ/การค้าขาย	41.4	58.6	10.3	38.0	10.3
3) ระบบสาธารณสุขปลอดภัยต่างๆ ในชุมชน	34.5	65.5	20.7	31.0	13.8
4) ความปลอดภัยในชีวิตและทรัพย์สิน	51.7	48.3	13.8	27.6	6.9
5) สุขภาพ	44.8	55.2	10.4	31.0	13.8
ผลกระทบเชิงลบ					

ผลกระทบจากการดำเนินการ	การได้รับผลกระทบ (ร้อยละ)				
	ไม่ได้รับ	ได้รับ	ได้รับผลกระทบ		
			น้อย	ปานกลาง	มาก
6) ความปลอดภัยในชีวิตและทรัพย์สิน	79.3	20.7	13.8	0.0	6.9
7) ความสัมพันธ์ของคนในสังคม	82.8	17.2	10.4	3.4	3.4
8) ความสะดวกในการเดินทาง/จราจรคับคั่ง	69.0	31.0	17.2	10.3	3.5
9) ระบบสาธารณูปโภคต่างๆ ในชุมชน	79.3	20.7	6.9	6.9	6.9
10) ความเพียงพอและการเข้าถึงสถานบริการสุขภาพ	82.8	17.2	10.3	0.0	6.9
11) อุบัติเหตุ	62.1	37.9	20.7	13.8	3.4
12) โรคติดต่อ	79.3	20.7	6.9	10.3	3.5
13) ปัญหาสุขภาพ จากมลพิษของโครงการ	69.0	31.0	10.3	13.8	6.9
14) น้ำเน่าเสียเนื่องจากโรงงานระบายน้ำทิ้ง	79.3	20.7	13.8	6.9	0.0
15) ขยะจากโรงงานมาทิ้งเรี่ยราดในชุมชน	79.3	20.7	17.2	3.5	0.0
16) เสียงดังรบกวนจากโครงการ	75.9	24.1	17.3	3.4	3.4
17) พิษผลทางเกษตรมีปัญหานี้เนื่องจากได้รับมลพิษจากโครงการ	82.8	17.2	10.3	6.9	0.0
18) ผลกระทบด้านฝุ่นละออง					
18.1 ฝุ่นดำขนาดใหญ่	75.9	24.1	6.9	10.3	6.9
18.2 ฝุ่นดำขนาดเล็ก	55.2	44.8	27.6	0.0	17.2
18.3 ฝุ่นขาว	69.0	31.0	17.2	10.3	3.5
19) ผลกระทบด้านกลิ่นเหม็น					
19.1 น้ำตาลไหม้	82.8	17.2	10.4	3.4	3.4
19.2 กลิ่นฉุน/บูด/เปรี้ยว	82.8	17.2	10.3	6.9	0.0

เมื่อสอบถามถึงเหตุผลที่ใช้ในการแสดงความคิดเห็นจากการดำเนินการของโรงงานที่ส่งผลกระทบต่อชุมชน พบว่า ผู้ตอบแบบสอบถามส่วนใหญ่คาดคะเนด้วยตนเอง ร้อยละ 58.6 รองลงมาจาก การให้ข้อมูลจากประชาชน/สำรวจและสังเกต จากข่าวสารต่างๆ เท่ากัน ร้อยละ 17.2 จากคำบอกเล่าของเพื่อนบ้าน และจากการประชุมเท่านั้น ร้อยละ 10.3 ตามลำดับ

เมื่อถามถึงข้อร้องเรียนเกี่ยวกับปัญหาจากการดำเนินงานของโรงงาน พบว่า ผู้ตอบแบบสอบถามทั้งหมดไม่เคย ร้องเรียน ร้อยละ 100.0

ตารางที่ 4 ความพึงพอใจต่อกิจกรรมชุมชนสัมพันธ์ที่บริษัทฯ ได้ดำเนินการในปี 2564 ที่ผ่านมา

ผลกระทบจากการดำเนินการ	ระดับความพึงพอใจ(ร้อยละ)				
	ดีมาก	ดี	ปานกลาง	พอใช้	ควรปรับปรุง
1) กิจกรรมเกี่ยวกับสุขภาพ	13.8	24.1	55.2	6.9	0.0
2) กิจกรรมเกี่ยวกับการอนุรักษ์สิ่งแวดล้อม	10.3	27.6	48.3	13.8	0.0
3) กิจกรรมเกี่ยวกับการส่งเสริมการศึกษา	20.7	17.2	48.3	13.8	0.0
4) กิจกรรมเกี่ยวกับการพัฒนาความสัมพันธ์ชุมชน	13.8	27.6	44.8	13.8	0.0
5) กิจกรรมเกี่ยวกับการส่งเสริมศาสนา วัฒนธรรม	17.2	24.1	51.7	7.0	0.0
6) กิจกรรมการประชาสัมพันธ์และแจ้งข่าวสารของโรงงาน	10.3	27.7	51.7	10.3	0.0

ความพึงพอใจต่อกิจกรรมชุมชนสัมพันธ์ที่บริษัทฯ ได้ดำเนินการในปี 2564 ที่ผ่านมา

จากการสำรวจการความพึงพอใจต่อกิจกรรมชุมชนสัมพันธ์ที่บริษัทฯ ได้ดำเนินการในปี 2564 ที่ผ่านมา ของประชาชนต่อกิจกรรมต่างๆ ดังนี้

1. กิจกรรมเกี่ยวกับสุขภาพ พบว่า ผู้ตอบแบบสอบถามมีความพึงพอใจระดับปานกลาง ร้อยละ 55.2 รองลงมา มีความพึงพอใจระดับดี ร้อยละ 24.1 และระดับความพึงพอใจระดับดีมาก ร้อยละ 13.8

2. กิจกรรมเกี่ยวกับการอนุรักษ์สิ่งแวดล้อม พบว่า ผู้ตอบแบบสอบถามมีความพึงพอใจระดับปานกลาง ร้อยละ 48.3 และมีระดับความพึงพอใจระดับดี ร้อยละ 27.6 และมีระดับความพึงพอใจระดับพอใช้ ร้อยละ 13.8

3. กิจกรรมเกี่ยวกับการส่งเสริมการศึกษา พบว่า ผู้ตอบแบบสอบถามมีความพึงพอใจระดับปานกลาง ร้อยละ 48.3 รองลงมา มีความพึงพอใจระดับดีมาก ร้อยละ 20.7 และมีระดับความพึงพอใจระดับดี ร้อยละ 17.2

4. กิจกรรมเกี่ยวกับการพัฒนาความสัมพันธ์ชุมชน พบว่า ผู้ตอบแบบสอบถามทั้งหมดมีความพึงพอใจระดับปานกลาง ร้อยละ 44.8 รองลงมา มีความพึงพอใจระดับดี ร้อยละ 27.6 และระดับความพึงพอใจระดับดีมาก ระดับความพึงพอใจระดับพอใช้ เท่ากัน ร้อยละ 13.8

5. กิจกรรมเกี่ยวกับการส่งเสริมศาสนา วัฒนธรรม พบว่า ผู้ตอบแบบสอบถามมีความพึงพอใจระดับปานกลาง ร้อยละ 51.7 รองลงมา มีระดับความพึงพอใจระดับดี ร้อยละ 24.1 และมีระดับความพึงพอใจระดับดีมาก ร้อยละ 17.2

6. กิจกรรมการประชาสัมพันธ์และแจ้งข่าวสารของโรงงาน พบว่า ผู้ตอบแบบสอบถามทั้งหมดมีความพึงพอใจระดับปานกลาง ร้อยละ 51.7 รองลงมา มีระดับความพึงพอใจระดับดี ร้อยละ 27.7 และระดับความพึงพอใจระดับดีมาก ระดับความพึงพอใจระดับพอใช้ เท่ากัน ร้อยละ 10.3

ข้อเสนอแนะและข้อคิดเห็นต่อการดำเนินงานของโรงงาน

ข้อเสนอแนะหรือข้อคิดเห็นอื่นๆ ต่อโรงงาน พบว่า ผู้ตอบแบบสอบถามมีความคิดเห็นเพิ่มเติม ดังนี้

1. ช่วยการดูแล ตรวจสอบ และมีระบบการจัดการด้านสิ่งแวดล้อมที่เหมาะสม อาทิ การป้องกันฝุ่นละออง กลิ่น
2. ประสานหน่วยงานที่เกี่ยวข้องในการติดตั้งป้ายสัญลักษณ์การจราจรให้ชัดเจน
3. ช่วยดูแล ควบคุมหรือจำกัดความเร็วของรถบรรทุก
4. เพิ่มการประชาสัมพันธ์ให้ทั่วถึง และการลงทุนที่และพบปะกับประชาชนอย่างต่อเนื่อง
5. เพิ่มกิจกรรมการให้ความรู้กับประชาชนผ่านทางนักเรียนหรือสถานศึกษา
6. สนับสนุนกิจกรรมทางด้านสังคม และทำกิจกรรมร่วมกับชุมชนให้ครอบคลุมทุกพื้นที่มากขึ้น
7. สนับสนุนโรงพยาบาลส่งเสริมสุขภาพ
8. สนับสนุนงบประมาณในการพัฒนาสาธารณูปโภค

2.2 ผลสำรวจความคิดเห็นของผู้นำชุมชน

ข้อมูลทั่วไปของผู้ตอบแบบสอบถาม

ผู้ตอบแบบสอบถามมีตำแหน่งเป็นกำนัน ผู้ใหญ่บ้าน ผู้ช่วยผู้ใหญ่บ้าน สมาชิกสภาตำบล และอาสาสมัครสาธารณสุข

ปัญหาสิ่งแวดล้อมของชุมชนในปัจจุบัน

สภาพปัญหาต่างๆ ที่สำคัญของชุมชนในปัจจุบัน

1) ด้านคุณภาพสิ่งแวดล้อม

ผู้ตอบแบบสอบถามให้ความเห็นว่า ภายในชุมชนมีปัญหาด้านคุณภาพสิ่งแวดล้อม ได้แก่ ปัญหาเรื่องฝุ่นละออง สีขาวจากเขม่าควันจากการเผาอ้อย กองขี้เถ้า และจากการจราจร และพบว่าบางช่วงเวลายังมีปัญหากลิ่นเหม็น

2) ด้านระบบสาธารณูปโภค

ผู้ตอบแบบสอบถามให้ความเห็นว่า ปัจจุบันไม่มีปัญหาเกี่ยวกับระบบสาธารณูปโภคในชุมชน

3) ด้านคุณภาพชีวิต

ผู้ตอบแบบสอบถามให้ความเห็นว่า ภายในชุมชนมีคุณภาพชีวิตในระดับปานกลาง โดยใช้ชีวิตอย่างพอเพียง เนื่องจากสถานการณ์โควิด-19 ส่งผลให้มีการจ้างงานลดลง คนว่างงานเพิ่มมากขึ้น ทำให้คนในพื้นที่มีรายได้น้อยลง ค่าครองชีพ สูงเกิดปัญหาเรื่องหนี้สิน รายได้ไม่เพียงพอกับรายจ่าย

การรับทราบข้อมูลข่าวสารจากโรงงาน

จากการสำรวจการรับทราบข้อมูลเกี่ยวกับการดำเนินงานของโรงงานในประเด็นต่างๆ ของโรงไฟฟ้าชีวมวล ขนาดไม่เกิน 30 เมกะวัตต์ (ระยะดำเนินการ) ของบริษัท บ้านไร่ผลิตไฟฟ้า จำกัด พบว่า ผู้ตอบแบบสอบถามส่วนใหญ่ รับทราบข้อมูลเกี่ยวกับการดำเนินงานของบริษัทในประเด็นต่างๆ โดยรับทราบจากเจ้าหน้าที่ของบริษัท รองลงมาทราบจากจดหมาย/หนังสือ ทราบคนในครอบครัว/เพื่อนบ้าน และจากป้ายประกาศ/แผ่นพับของโครงการ ดังตารางที่ 5

ตารางที่ 5 การรับทราบข้อมูลข่าวสารเกี่ยวกับการดำเนินงาน หรือการเผยแพร่ความรู้ ของโรงไฟฟ้าชีวมวล ขนาดไม่เกิน 30 เมกะวัตต์ (ระยะดำเนินการ) ของบริษัท บ้านไร่ผลิตไฟฟ้า จำกัด

เรื่อง	ไม่เคย รับทราบ (ร้อยละ)	เคยรับทราบ (ร้อยละ)	ทราบจากแหล่งใด* (3 ลำดับแรก) (ร้อยละ)		
1) กิจกรรมและลักษณะการดำเนินงานของ โรงงาน	0.0	100.0	แหล่งที่ 5 86.7	แหล่งที่ 7 46.7	แหล่งที่ 6 26.7
2) ระบบป้องกันมลพิษและมาตรการต่างๆ เพื่อลดมลพิษของโรงงาน	20.0	80.0	แหล่งที่ 5 73.3	แหล่งที่ 6,7 33.3	แหล่งที่ 1,2 13.3
3) โรงงานมีคณะกรรมการมวลชนสัมพันธ์ และมีการเข้าพบชุมชน	20.0	80.0	แหล่งที่ 5 73.3	แหล่งที่ 7 33.3	แหล่งที่ 6 20.0
4) ความรู้เกี่ยวกับสิ่งแวดล้อม สถานการณ์ สิ่งแวดล้อมและการเฝ้าระวัง	26.7	73.3	แหล่งที่ 5 60.0	แหล่งที่ 7 33.3	แหล่งที่ 6 13.3
5) ความรู้เกี่ยวกับเรื่องกลิ่น และการเฝ้า ระวัง	26.7	73.3	แหล่งที่ 5 66.7	แหล่งที่ 7 33.3	แหล่งที่ 6 6.7
6) ความรู้เกี่ยวกับการดูแลอ้อย (กรณีท่านเป็นชาวไร่อ้อย)	33.3	66.7	แหล่งที่ 5 53.3	แหล่งที่ 7 26.7	แหล่งที่ 1 13.3
7) แจ้งผลและให้ความรู้เกี่ยวกับผลการ ตรวจวัดคุณภาพสิ่งแวดล้อม (ติดประกาศ ผ่าน อบต.)	46.7	53.3	แหล่งที่ 5 40.0	แหล่งที่ 7 26.7	แหล่งที่ 6 6.7
8) แจ้งวันเปิดและปิดหีบของโรงงานเพื่อให้ ชุมชนระวังปัญหาจราจร	6.7	93.3	แหล่งที่ 1,5 46.7	แหล่งที่ 7 26.7	แหล่งที่ 2,4,6 6.7
9) การรับแรงงานจากคนในพื้นที่/การรับ สมัครงาน	20.0	80.0	แหล่งที่ 5 53.3	แหล่งที่ 1 46.7	แหล่งที่ 7 26.7
10) การสนับสนุนด้านชลประทานแก่ เกษตรกรชาวไร่อ้อย	46.7	53.3	แหล่งที่ 5 40.0	แหล่งที่ 7 26.7	แหล่งที่ 6 13.3
11) ชุมชน และกิจกรรมมวลชนสัมพันธ์ของ โรงงาน	6.7	93.3	แหล่งที่ 5 80.0	แหล่งที่ 1,7 33.3	แหล่งที่ 2 26.7

หมายเหตุ ทราบข้อมูลข่าวสารจาก
3 คนในครอบครัว/ เพื่อนบ้าน
6 เจ้าหน้าที่ของโรงงาน

1 ผู้นำชุมชน
4 รถกระจายเสียง
7 อื่นๆ

2 ป้ายประกาศ/ แผ่นพับของโครงการ
5 วิทูรย์ หอกระจายข่าว

เมื่อสอบถามข้อมูลที่ต้องการทราบหรือข้อมูลที่เราเห็นว่าควรให้มีการชี้แจงแก่ชุมชน พบว่า ผู้ตอบแบบสอบถาม ยังคงต้องการให้โรงงานเพิ่มในเรื่องกิจกรรมที่ทางโครงการทำร่วมกับชุมชน แจ้งข่าวสารของโรงงานอย่างเปิดเผย ไม่มีการปิดบังข้อมูล แจ้ง วิธีการป้องกันการควบคุมดูแลเรื่องสิ่งแวดล้อม และการป้องกันมลพิษทางอากาศ และกิจกรรมที่มีการช่วยเหลือชุมชนหรือร่วมกิจกรรมกับชุมชน เป็นต้น และเมื่อสอบถามถึงรูปแบบหรือวิธีการที่เหมาะสมต่อการประชาสัมพันธ์ หรือชี้แจงข่าวสารต่อชุมชน พบว่า ผู้ตอบแบบสอบถามส่วนใหญ่ต้องการให้ทำจดหมาย/เอกสารแจ้งต่อชุมชนโดยตรง ร้อยละ 40.0 รองลงมาชี้แจงผ่านหลากหลายช่องทาง ร้อยละ 25.0 และให้ทางบริษัทเข้ามาจัดประชุมชี้แจงข้อมูลภายในชุมชน ณ หอประชุม ประชาคม หรือ ศาลาวัด ร้อยละ 20.0 ให้แจ้งข้อมูลข่าวสารโดยแจ้งผ่านผู้นำชุมชน กำนัน ผู้ใหญ่บ้าน หรือ กรรมการชุมชน ร้อยละ 15.0 ตามลำดับ

การรับทราบหรือเข้าร่วมกิจกรรมส่งเสริมการมีส่วนร่วมฯ ที่ทางโรงงานได้จัดขึ้นในปี พ.ศ. 2565

จากการสำรวจการรับทราบหรือเข้าร่วมกิจกรรมส่งเสริมการมีส่วนร่วมฯ ที่ทางโรงงานได้จัดขึ้นในปี พ.ศ. 2565 ของชุมชนต่อกิจกรรมต่างๆ ดังนี้

1. การเข้าร่วมและสนับสนุนประเพณีท้องถิ่น และกิจกรรมทางศาสนา พบว่า ผู้ตอบแบบสอบถามทั้งหมด
รับทราบกิจกรรม ร้อยละ 100.0

2. การสนับสนุนกิจกรรมร่วมกับโรงเรียน เช่น ทุนการศึกษา พบว่า การสนับสนุนในกิจกรรมบางอย่าง เช่น
ทุนการศึกษา พบว่า ผู้ตอบแบบสอบถามส่วนใหญ่รับทราบกิจกรรม ร้อยละ 86.7

3. การเยี่ยมชมโรงงานหรือการรับฟังการชี้แจง/เผยแพร่ข้อมูลของโรงงาน พบว่า ผู้ตอบแบบสอบถามส่วนใหญ่
รับทราบกิจกรรม ร้อยละ 73.3

4. การสนับสนุนหน่วยแพทย์เคลื่อนที่ หรืออนามัยชุมชน การเฝ้าระวังสุขภาพชุมชน พบว่า ผู้ตอบแบบสอบถาม
ส่วนใหญ่รับทราบกิจกรรม ร้อยละ 53.3

5. การพัฒนาอาชีพ และเศรษฐกิจพอเพียง พบว่า ผู้ตอบแบบสอบถามส่วนใหญ่รับทราบกิจกรรม ร้อยละ 53.3

6. การรักษาสิ่งแวดล้อม พบว่า ผู้ตอบแบบสอบถามส่วนใหญ่รับทราบกิจกรรม ร้อยละ 26.7

7. การพัฒนาชุมชน พบว่า ผู้ตอบแบบสอบถามส่วนใหญ่รับทราบกิจกรรม ร้อยละ 80.0

ทั้งนี้ โดยผู้ตอบแบบสอบถามที่เคยรับทราบกิจกรรมให้ข้อเสนอแนะเพิ่มเติม ได้แก่ ควรจัดกิจกรรมให้ทั่วถึง
ทุกชุมชน เมื่อสอบถามเกี่ยวกับกิจกรรมส่งเสริมการมีส่วนร่วมฯ ที่ทางโรงไฟฟ้าชีวมวล ขนาดไม่เกิน 30 เมกะวัตต์
(ระยะดำเนินการ) ของบริษัท บ้านไร่ผลิตไฟฟ้า จำกัด ได้จัดขึ้นปี พ.ศ. 2565 ที่ผู้ตอบแบบสอบถามประทับใจและเห็นว่าเป็น
ประโยชน์ต่อตนเองและชุมชน โดยกิจกรรมที่คิดว่าควรเพิ่มเติม ได้แก่ สนับสนุนทุนการศึกษาอย่างต่อเนื่อง อาทิ ค่าอาหาร
กลางวันสำหรับนักเรียน มอบทุนการศึกษา อุปกรณ์กีฬา อุปกรณ์การเรียน เป็นต้น สนับสนุนกิจกรรมร่วมกับทางชุมชน
อยากให้โครงการ ส่งเสริมกิจกรรมทางด้านศาสนา/ประเพณีต่างๆ ให้มากขึ้น ควรมีกิจกรรมด้านการพัฒนาอาชีพสร้างรายได้
และมีการร่วมกันตรวจผลกระทบสิ่งแวดล้อม สนับสนุนหน่วยแพทย์ออกตรวจสุขภาพชุมชน เป็นต้น

ทัศนคติและความคิดเห็นเกี่ยวกับโรงงาน

จากการศึกษาทัศนคติและความคิดเห็นด้านผลกระทบจากการดำเนินการของโรงงาน ต่อคุณภาพชีวิตและชุมชน ในด้านต่างๆ ผู้ตอบแบบสอบถามส่วนใหญ่คิดว่ากิจกรรมของ โรงไฟฟ้าชีวมวล ขนาดไม่เกิน 30 เมกะวัตต์ (ระยะดำเนินการ) ของบริษัท บ้านไร่ผลิตไฟฟ้า จำกัด มีทั้งผลดีและผลเสียต่อชุมชน โดยพบว่า ด้านผลกระทบเชิงบวก ผู้ตอบแบบสอบถาม ส่วนใหญ่ มีความคิดเห็นว่าการดำเนินการของโรงงาน ช่วยส่งเสริมการจ้างงานภายในชุมชนมากขึ้น ร้อยละ 100.0 รองลงมา ส่งผลให้เกิดการค้าขาย/เศรษฐกิจมากขึ้น และทำให้ชุมชนมีความสุขมากขึ้นเท่ากัน ร้อยละ 93.3 ระบบสาธารณูปโภคต่างๆ ในชุมชน และความปลอดภัยในชีวิตและทรัพย์สินเท่ากัน ร้อยละ 86.7 ส่วนความคิดเห็นในด้านผลกระทบเชิงลบ พบว่า ผู้ตอบ แบบสอบถามส่วนใหญ่เห็นว่าได้รับ ผลกระทบด้านกลิ่นเหม็น ลักษณะกลิ่นฉุน/บูด/เปรี้ยว ร้อยละ 66.7 มีผลกระทบในระดับ น้อย ร้อยละ 33.3 รองลงมา ผลกระทบด้านฝุ่นละออง ลักษณะฝุ่นดำขนาดเล็ก ร้อยละ 33.3 มีผลกระทบในระดับปานกลาง ร้อยละ 26.7 อันดับสามได้รับผลกระทบด้านความสะดวกในการเดินทาง/ จราจรคับคั่ง ร้อยละ 26.7 มีผลกระทบในระดับ ระดับน้อย ร้อยละ 26.7 ตามลำดับ ส่วนความคิดเห็นประเด็นอื่นๆ สามารถจำแนกตามระดับความรุนแรงในแต่ละประเด็น ดังตารางที่ 6

ตารางที่ 6 ทัศนคติและความคิดเห็นเกี่ยวกับการดำเนินงานของโรงงานที่ส่งผลกระทบต่อคุณภาพชีวิตของคน ในชุมชน จำแนกตามระดับความรุนแรงในแต่ละประเภทปัญหา

ผลกระทบจากการดำเนินการ	การได้รับผลกระทบ (ร้อยละ)				
	ไม่ได้รับ	ได้รับ	ได้รับผลกระทบ		
			น้อย	ปานกลาง	มาก
ผลกระทบเชิงบวก					
1) การจ้างงานภายในชุมชน	0.0	100.0	0.0	20.0	80.0
2) เศรษฐกิจ/การค้าขาย	6.7	93.3	0.0	40.0	53.3
3) ระบบสาธารณูปโภคต่างๆ ในชุมชน	13.3	86.7	0.0	46.7	40.0
4) ความปลอดภัยในชีวิตและทรัพย์สิน	13.3	86.7	13.4	40.0	33.3
5) ความสุข	6.7	93.3	20.0	40.0	33.3
ผลกระทบเชิงลบ					
6) ความปลอดภัยในชีวิตและทรัพย์สิน	100.0	0.0	0.0	0.0	0.0
7) ความสัมพันธ์ของคนในสังคม	100.0	0.0	0.0	0.0	0.0
8) ความสะดวกในการเดินทาง/ จราจรคับคั่ง	73.3	26.7	26.7	0.0	0.0
9) ระบบสาธารณูปโภคต่างๆ ในชุมชน	93.3	6.7	6.7	0.0	0.0
10) ความเพียงพอและการเข้าถึงสถานบริการสุขภาพ	100.0	0.0	0.0	0.0	0.0
11) อุบัติเหตุ	100.0	0.0	0.0	0.0	0.0
12) โรคติดต่อ	100.0	0.0	0.0	0.0	0.0
13) ปัญหาสุขภาพ จากมลพิษของโครงการ	93.3	6.7	6.7	0.0	0.0
14) น้ำเน่าเสียเนื่องจากโรงงานระบายน้ำทิ้ง	93.3	6.7	0.0	6.7	0.0
15) ขยะจากโรงงานมาทิ้งเรี่ยราดในชุมชน	100.0	0.0	0.0	0.0	0.0
16) เสียงดังรบกวนจากโครงการ	100.0	0.0	0.0	0.0	0.0
17) พิษผลทางการเกษตรมีปัญหานี้เนื่องจากได้รับมลพิษจากโครงการ	100.0	0.0	0.0	0.0	0.0
18) ผลกระทบด้านฝุ่นละออง					
18.1 ฝุ่นดำขนาดใหญ่	93.3	6.7	0.0	6.7	0.0
18.2 ฝุ่นดำขนาดเล็ก	66.7	33.3	6.6	26.7	0.0

ผลกระทบจากการดำเนินการ	การได้รับผลกระทบ (ร้อยละ)				
	ไม่ได้รับ	ได้รับ	ได้รับผลกระทบ		
			น้อย	ปานกลาง	มาก
18.3 ควัน/เขม่า	93.3	6.7	6.7	0.0	0.0
18.4 ฝุ่นขาว	100.0	0.0	0.0	0.0	0.0
19) ผลกระทบด้านกลิ่นเหม็น					
19.1 น้ำตาลไหม้	100.0	0.0	0.0	0.0	0.0
19.2 กลิ่นฉุน/บูด/เปรี้ยว	33.3	66.7	33.3	26.7	6.7

เมื่อสอบถามถึงเหตุผลที่ใช้ในการแสดงความคิดเห็นจากการดำเนินการของโรงงานที่ส่งผลกระทบต่อชุมชน พบว่า ผู้ตอบแบบสอบถามส่วนใหญ่คาดคะเนด้วยตนเอง ร้อยละ 43.3 รองลงมาจากคำบอกเล่าของเพื่อนบ้าน ร้อยละ 30.0 และจากการประชุม ร้อยละ 20.0 ตามลำดับ

เมื่อถามถึงข้อร้องเรียนเกี่ยวกับปัญหาจากการดำเนินงานของโรงงาน พบว่า ผู้ตอบแบบสอบถามทั้งหมดไม่เคยร้องเรียน ร้อยละ 100.0

ตารางที่ 7 ความพึงพอใจต่อกิจกรรมชุมชนสัมพันธ์ที่บริษัทฯ ได้ดำเนินการในปี 2564 ที่ผ่านมา

ผลกระทบจากการดำเนินการ	ระดับความพึงพอใจ(ร้อยละ)				
	ดีมาก	ดี	ปานกลาง	พอใช้	ควรปรับปรุง
1) กิจกรรมเกี่ยวกับสุขภาพ	0.0	53.3	20.0	26.7	0.0
2) กิจกรรมเกี่ยวกับการอนุรักษ์สิ่งแวดล้อม	0.0	46.6	26.7	26.7	0.0
3) กิจกรรมเกี่ยวกับการส่งเสริมการศึกษา	0.0	60.0	13.3	26.7	0.0
4) กิจกรรมเกี่ยวกับการพัฒนาความสัมพันธ์ชุมชน	0.0	66.7	13.3	20.0	0.0
5) กิจกรรมเกี่ยวกับการส่งเสริมศาสนา วัฒนธรรม	0.0	53.3	20.0	26.7	0.0
6) กิจกรรมการประชาสัมพันธ์และแจ้งข่าวสารของโรงงาน	0.0	53.3	26.7	20.0	0.0

ความพึงพอใจต่อกิจกรรมชุมชนสัมพันธ์ที่บริษัทฯ ได้ดำเนินการในปี 2564 ที่ผ่านมา

จากการสำรวจการความพึงพอใจต่อกิจกรรมชุมชนสัมพันธ์ที่บริษัทฯ ได้ดำเนินการในปี 2564 ที่ผ่านมาของชุมชนต่อกิจกรรมต่างๆ ดังนี้

1. กิจกรรมเกี่ยวกับสุขภาพ พบว่า ผู้ตอบแบบสอบถามมีความพึงพอใจระดับดี ร้อยละ 53.3 รองลงมา มีระดับความพึงพอใจระดับพอใช้ ร้อยละ 26.7 และมีระดับความพึงพอใจระดับดี ร้อยละ 20.0
2. กิจกรรมเกี่ยวกับการอนุรักษ์สิ่งแวดล้อม พบว่า ผู้ตอบแบบสอบถามมีความพึงพอใจระดับดี ร้อยละ 46.6 มีระดับความพึงพอใจระดับปานกลาง และมีระดับความพึงพอใจระดับพอใช้เท่ากัน ร้อยละ 26.7
3. กิจกรรมเกี่ยวกับการส่งเสริมการศึกษา พบว่า ผู้ตอบแบบสอบถามมีความพึงพอใจระดับดี ร้อยละ 60.0 รองลงมา มีระดับความพึงพอใจระดับพอใช้ ร้อยละ 26.7 และมีระดับความพึงพอใจระดับปานกลาง ร้อยละ 13.3
4. กิจกรรมเกี่ยวกับการพัฒนาความสัมพันธ์ชุมชน พบว่า ผู้ตอบแบบสอบถามมีความพึงพอใจระดับดี ร้อยละ 66.7 รองลงมา มีระดับความพึงพอใจระดับพอใช้ ร้อยละ 20.0 และมีระดับความพึงพอใจระดับปานกลาง ร้อยละ 13.3
5. กิจกรรมเกี่ยวกับการส่งเสริมศาสนา วัฒนธรรม พบว่า ผู้ตอบแบบสอบถามมีความพึงพอใจระดับดี ร้อยละ 53.3 รองลงมา ระดับพอใช้ ร้อยละ 26.7 และมีระดับความพึงพอใจระดับปานกลาง ร้อยละ 20.0
6. กิจกรรมการประชาสัมพันธ์และแจ้งข่าวสารของโรงงาน พบว่า ผู้ตอบแบบสอบถามมีความพึงพอใจระดับดี ร้อยละ 53.3 รองลงมา ระดับปานกลาง ร้อยละ 26.7 และมีระดับความพึงพอใจระดับพอใช้ ร้อยละ 20.0

ข้อเสนอแนะและข้อคิดเห็นต่อการดำเนินงานของโรงงาน

ผู้ตอบแบบสอบถามมีความคิดเห็นว่า ปัจจุบันชุมชนได้รับการสนับสนุนจากทางโรงไฟฟ้าชีวมวล ขนาดไม่เกิน 30 เมกะวัตต์ (ระยะดำเนินการ) ของบริษัท บ้านไร่ผลิตไฟฟ้า จำกัด ระหว่างเดือนมกราคม-มิถุนายน พ.ศ. 2565 ครอบคลุมในหลายด้าน อยากให้ทางบริษัทจัดกิจกรรมให้ต่อเนื่อง โดยอยากให้ทางโครงการเพิ่มงบประมาณสนับสนุนกิจกรรมต่างๆ ให้มากขึ้น ได้แก่

ด้านสิ่งแวดล้อม ดูแลปรับปรุงเรื่องคุณภาพสิ่งแวดล้อม โดยมีการกำหนดมาตรการด้านฝุ่นละอองให้ดีขึ้น มีการฉีดพรมน้ำสม่ำเสมอ กำหนดมาตรการควบคุมเรื่องกลิ่นเหม็น รวมถึงควบคุมการขนส่งอย่างเข้มงวด อาทิ ควบคุมความเร็วและมีผ้าใบคลุมทุกครั้ง รวมถึงกำชับผู้รับเหมาขนใบอ้อยเรื่องป้องกันระดับความสูงของใบอ้อยไม่ให้สูงเกินไป และจัดเจ้าหน้าที่รักษาความสะอาดบนท้องถนน เนื่องจากมีเศษอ้อยตกหล่นตามถนน เป็นต้น

ด้านสาธารณูปโภค สนับสนุนเรื่องระบบสาธารณูปโภคให้กับชุมชน งบประมาณในการซ่อมแซมถนนที่ชำรุดให้ได้มาตรฐาน โดยอยากให้ปรับปรุงถนนสาย หนองไม้แก่น-ปทุมทอง-หนองไม้แก่น

ด้านการประชาสัมพันธ์ โรงงานควรมีการแจ้งข้อมูลการข่าวและการมีส่วนร่วมของประชาชน โดยโรงงานควรจัดประชุมรับฟังความคิดเห็นของประชาชนในพื้นที่เป็นประจำ การแจ้งข้อมูลข่าวสารให้ประชาชนในพื้นที่ทราบอยู่ตลอด และอยากให้มีทีมมวลชนสัมพันธ์พบปะประชาชนมากขึ้น

ด้านการส่งเสริมกิจกรรมทางสังคม สนับสนุนงบประมาณเพื่อการพัฒนาด้านสังคมในชุมชน เช่น มีการจัดกิจกรรมอย่างต่อเนื่องและทั่วถึงทุกชุมชน เข้าร่วมกิจกรรมในช่วงเทศกาลต่างๆ ดูแลด้านสุขภาพของประชาชน และให้การช่วยเหลือชุมชนอย่างต่อเนื่อง

2.3 ผลสำรวจความคิดเห็นของประชาชน

ผลสำรวจความคิดเห็นของประชาชนในรัศมี 5 กิโลเมตร บริเวณโดยรอบโรงงาน จำนวน 15 หมู่บ้าน ประกอบด้วย ตำบลทัพหลวง ตำบลหนองจอก อำเภอบ้านไร่ จังหวัดอุทัยธานี และตำบลวังคัน อำเภอด่านช้าง จังหวัดสุพรรณบุรี โดยดำเนินการสำรวจทั้งหมด จำนวน 359 ตัวอย่าง แสดงรายละเอียดดังนี้

ข้อมูลทั่วไปของผู้ตอบแบบสอบถาม

ผู้ตอบแบบสอบถามมีสัดส่วนของเพศหญิงมากที่สุด ร้อยละ 62.1 เพศชาย ร้อยละ 37.9 สำหรับช่วงอายุของผู้ตอบแบบสอบถามนั้น พบว่า ส่วนใหญ่มีอายุมากกว่า 60 ปีขึ้นไป ร้อยละ 30.4 รองลงมา มีอายุระหว่าง 51-60 ปี ร้อยละ 25.6 มีอายุระหว่าง 41-50 ปี ร้อยละ 24.5 มีอายุระหว่าง 31-40 ปี ร้อยละ 13.1 และมีอายุระหว่าง 21-30 ปี ร้อยละ 6.4 ตามลำดับ ผู้ตอบแบบสอบถามส่วนใหญ่ จบการศึกษาระดับประถมศึกษา ร้อยละ 62.1 รองลงมาจบการศึกษาระดับมัธยมศึกษาตอนต้น ร้อยละ 16.2 และจบการศึกษาระดับมัธยมศึกษาตอนปลาย/ปวช ร้อยละ 15.3 ตามลำดับ

ผู้ตอบแบบสอบถามส่วนใหญ่ประกอบอาชีพเกษตรกรรม เช่น ทำไร่ไถ่ ร้อยละ 48.2 รองลงมาประกอบอาชีพค้าขาย ร้อยละ 17.3 และประกอบอาชีพรับจ้างทั่วไป ร้อยละ 14.8 ตามลำดับ เมื่อสอบถามถึงการปลูกไร่ไถ่ พบว่า ผู้ตอบแบบสอบถามส่วนใหญ่ไม่มีการปลูกไร่ไถ่ ร้อยละ 76.6 และมีการปลูกไร่ไถ่ ร้อยละ 23.4 และส่วนใหญ่เป็นเจ้าของทั้งหมด ร้อยละ 22.6 และเป็นเจ้าของบางส่วน/เช่าบางส่วน ร้อยละ 0.8 โดยส่วนใหญ่ใช้น้ำฝนผิวน้ำในการทำไร่ไถ่ ร้อยละ 21.4 และใช้น้ำผิวดิน ร้อยละ 6.2 ส่วนด้านปัญหาขาดแคลนน้ำในการทำไร่ไถ่ ร้อยละ 23.4 ส่วนใหญ่ระบุว่าไม่มีปัญหา ร้อยละ 23.4 และมีปัญหา ร้อยละ 3.1 โดยปัญหาที่พบอยู่ในช่วงฤดูแล้งระหว่างเดือน มกราคม เมษายน เป็นต้น

รายได้ของครัวเรือนเฉลี่ยต่อเดือน พบว่า ผู้ตอบแบบสอบถามส่วนใหญ่ มีรายได้ระหว่าง 10,000-15,000 บาท ร้อยละ 34.5 รองลงมา มีรายได้ระหว่าง 15,000-20,000 บาท ร้อยละ 33.4 มีรายได้ 20,001-25,000 บาท ร้อยละ 12.5 ตามลำดับ ในส่วนของรายจ่ายของครัวเรือนเฉลี่ยต่อเดือน พบว่า ผู้ตอบแบบสอบถามส่วนใหญ่มีรายจ่ายของครัวเรือน 10,001-15,000 บาท ร้อยละ 36.8 รองลงมา มีรายจ่ายระหว่าง 15,001-20,000 บาท ร้อยละ 31.5 และมีรายจ่ายระหว่าง 20,001-25,000 บาท ร้อยละ 12.3 ตามลำดับ ทั้งนี้เมื่อสอบถามถึงรายได้จากการประกอบอาชีพในปัจจุบัน เมื่อเปรียบเทียบกับปีที่ผ่านมา ผู้ตอบแบบสอบถามส่วนใหญ่เห็นว่ามีรายได้ลดลง ร้อยละ 49.6 รองลงมา มีรายได้เท่าเดิม ร้อยละ 34.8 และเห็นว่า มีรายได้เพิ่มขึ้น ร้อยละ 15.6 ตามลำดับ

ภูมิลำเนาเดิมของผู้ตอบแบบสอบถาม พบว่า ส่วนใหญ่อยู่อาศัยในชุมชนตั้งแต่เกิด ร้อยละ 96.7 ที่เหลือ ร้อยละ 3.3 ระยะเวลาที่ย้ายมาส่วนใหญ่ย้ายมาเป็นระยะเวลามากกว่า 21 ปีขึ้นไป ร้อยละ 1.9 รองลงมา ระยะเวลา 11-15 ปี ร้อยละ 0.8 และระยะเวลา 3-5 ปี ระยะเวลา 6-10 ปี และ 16-20 ปี เท่ากัน ร้อยละ 0.3 การย้ายมาจากจังหวัดอื่นในภาคกลางมากที่สุด ร้อยละ 2.1 โดยสาเหตุที่ย้ายมาอยู่อาศัยย้ายมาเพื่อประกอบอาชีพ/หางาน ร้อยละ 1.7 และย้ายมาแต่งงานกับคนที่นั่น ร้อยละ 1.6 ตามลำดับ

เมื่อสอบถามถึงการโยกย้ายไปอยู่ที่อื่นของสมาชิกในครอบครัว พบว่า ผู้ตอบแบบสอบถามส่วนใหญ่ไม่มีการโยกย้ายไปอยู่ที่อื่น ร้อยละ 99.2 และมีการอพยพโยกย้าย ร้อยละ 0.8 นอกจากนี้ผู้ตอบแบบสอบถามส่วนใหญ่ไม่คิดหรือมีแผนจะโยกย้ายไปอยู่ที่อื่น ร้อยละ 99.2 รองลงมา ยังไม่แน่ใจ ร้อยละ 0.6 และคิดจะย้าย ร้อยละ 0.2 ตามลำดับ และเมื่อสอบถามถึงความน่าอยู่ของชุมชน พบว่า ผู้ตอบแบบสอบถามทั้งหมด คิดว่าชุมชนของตนเป็นชุมชนที่น่าอยู่

ปัญหาสิ่งแวดล้อมของชุมชนในปัจจุบัน

จากการศึกษาปัญหาสิ่งแวดล้อมของชุมชนในด้านต่างๆ พบว่า ผู้ตอบแบบสอบถามส่วนใหญ่มีความคิดเห็นว่า ปัญหาสิ่งแวดล้อมในชุมชนที่พบในปัจจุบัน คือ ปัญหาฝุ่นละออง ลักษณะฝุ่นดำขนาดเล็ก ได้รับผลกระทบ ร้อยละ 25.3 โดยมีผลกระทบในระดับปานกลาง ร้อยละ 18.7 รองลงมา เป็นปัญหาฝุ่นละออง ลักษณะฝุ่นดำขนาดใหญ่ ได้รับผลกระทบ ร้อยละ 8.9 โดยมีผลกระทบในระดับปานกลาง ร้อยละ 4.5 และอันดับสาม ปัญหากลิ่นเหม็น ลักษณะกลิ่นฉุน / บุค / เปี้ยว

ได้รับผลกระทบ ร้อยละ 7.8 โดยมีผลกระทบในระดับปานกลาง ร้อยละ 5.0 ในส่วนความคิดเห็นประเด็นปัญหาสิ่งแวดล้อม
ในชุมชนด้านต่างๆสามารถจำแนกตามระดับความรุนแรงในแต่ละประเด็น ดังตารางที่ 8

ตารางที่ 8 ความคิดเห็นด้านปัญหาสิ่งแวดล้อมของชุมชนในปัจจุบัน

ปัญหาสิ่งแวดล้อม	ไม่มีผลกระทบ	ได้รับผลกระทบ	ระดับผลกระทบ (ร้อยละ)		
			น้อย	ปานกลาง	มาก
1) ปัญหาฝุ่นละออง/ไอเสีย					
- ฝุ่นดำขนาดใหญ่	91.1	8.9	4.2	4.5	0.2
- ฝุ่นดำขนาดเล็ก	74.7	25.3	3.9	18.7	2.7
- ฝุ่นขาว	93.9	6.1	2.8	3.1	0.2
- ฝุ่นแดงลูกรัง	95.8	4.2	3.1	1.1	0.0
2) ปัญหาเสียงดัง	96.7	3.3	1.9	1.4	0.0
3) ปัญหาน้ำเสีย	98.9	1.1	0.0	0.8	0.3
4) ปัญหาน้ำท่วม	99.4	0.6	0.3	0.3	0.0
5) ปัญหากลิ่นเหม็น					
- กลิ่นเหม็นฉุน (แก๊สไข่เน่า)	99.7	0.3	0.0	0.3	0.0
- กลิ่นฉุน / บุด / เปี้ยว	92.2	7.8	2.5	5.0	0.3
- กลิ่นคล้ายโมลาส	100.0	0.0	0.0	0.0	0.0
6) ปัญหาขยะมูลฝอย	97.5	2.5	0.3	2.2	0.0
7) ปัญหาการจราจรคับคั่ง	99.4	0.6	0.3	0.3	0.0
8) ปัญหาสภาพถนน	94.4	5.6	1.4	4.2	0.0
9) ปัญหาการระบายน้ำในชุมชน	99.2	0.8	0.2	0.6	0.0
10) ปัญหาการเดินทางเข้า-ออกชุมชนลำบาก	97.5	2.5	1.4	1.1	0.0
11) ระบบนิเวศและทรัพยากรธรรมชาติเกิดการเปลี่ยนแปลง	99.7	0.3	0.0	0.3	0.0
12) ปัญหาหยาเสฟตติ	98.1	1.9	0.5	1.4	0.0
13) ปัญหาการลักขโมย	100.0	0.0	0.0	0.0	0.0
14) ปัญหาทะเลาะวิวาท	100.0	0.0	0.0	0.0	0.0
15) ปัญหาอาชญากรรม	100.0	0.0	0.0	0.0	0.0
16) ปัญหาการว่างงาน	99.4	0.6	0.0	0.6	0.0
17) ปัญหาการเพิ่มของคนต่างถิ่นเข้ามาในพื้นที่	100.0	0.0	0.0	0.0	0.0
18) ปัญหาอื่นๆ	100.0	0.0	0.0	0.0	0.0

เมื่อสอบถามถึงการร้องเรียนกรณีที่ได้รับผลกระทบจากปัญหาสิ่งแวดล้อม จากข้อมูลดังกล่าว พบว่า ผู้ตอบแบบสอบถามส่วนใหญ่ไม่ได้มีการแจ้งข้อร้องเรียนไปยังหน่วยงานใด ร้อยละ 90.1 และหากมีเรื่องร้องเรียนผู้ตอบแบบสอบถามได้แจ้งไปยังผู้นำชุมชน ร้อยละ 8.2 รองลงมาแจ้งเจ้าของโรงงาน ร้อยละ 1.1 และแจ้งเทศบาล/องค์การบริหารส่วนตำบล ร้อยละ 0.6 ตามลำดับ

การรับทราบข้อมูลข่าวสารเกี่ยวกับการดำเนินงาน หรือการเผยแพร่ความรู้ ของ โรงไฟฟ้าชีวมวล

จากการสำรวจการรับทราบข้อมูลเกี่ยวกับการดำเนินงานของโรงงานในประเด็นต่างๆ ของโรงไฟฟ้าชีวมวล ขนาดไม่เกิน 30 เมกะวัตต์ (ระยะดำเนินการ) ของบริษัท บ้านไร่ผลิตไฟฟ้า จำกัด พบว่า ผู้ตอบแบบสอบถามส่วนใหญ่ รับทราบข้อมูลเกี่ยวกับการดำเนินงานของบริษัทในประเด็นต่างๆ โดยผู้ตอบแบบสอบถามที่เคยรับทราบข้อมูลส่วนใหญ่รับทราบจากวิทยุ/หออกระจายข่าว รองลงมาจากป้ายประกาศ/แผ่นพับของโครงการ จากผู้นำชุมชนมาชี้แจงให้ทราบ จากกรณีกระจายเสียง และทราบจากแหล่งอื่นๆ ดังตารางที่ 9

ตารางที่ 9 การรับทราบข้อมูลข่าวสารเกี่ยวกับการดำเนินงาน หรือการเผยแพร่ความรู้ ของโรงงานผลิตน้ำตาลทราย

เรื่อง	ไม่เคยรับทราบ (ร้อยละ)	เคยรับทราบ (ร้อยละ)	ทราบจากแหล่งใด * (3 ลำดับแรก) (ร้อยละ)		
1) กิจกรรมและลักษณะการดำเนินงานของโรงงาน	0.0	100.0	แหล่งที่ 5 61.6	แหล่งที่ 2 50.7	แหล่งที่ 1 25.6
2) ระบบป้องกันมลพิษและมาตรการต่างๆ เพื่อลดมลพิษของโรงงาน	9.7	90.3	แหล่งที่ 5 54.0	แหล่งที่ 2 41.2	แหล่งที่ 1 8.9
3) โรงงานมีคณะกรรมการมวลชนสัมพันธ์และมีการเข้าพบ ชุมชน	27.9	72.1	แหล่งที่ 5 41.8	แหล่งที่ 2 30.4	แหล่งที่ 4 7.2
4) ความรู้เกี่ยวกับสิ่งแวดล้อม สถานการณ์สิ่งแวดล้อมและการเฝ้าระวัง	49.9	50.1	แหล่งที่ 5 25.6	แหล่งที่ 2 24.0	แหล่งที่ 4 5.8
5) ความรู้เกี่ยวกับเรื่องกลิ่น และการเฝ้าระวัง	61.3	38.7	แหล่งที่ 5 20.9	แหล่งที่ 2 17.0	แหล่งที่ 4 4.5
6) ความรู้เกี่ยวกับการดูแล้วย (กรณีท่านเป็นชาวไร่อ้อย)	71.9	28.1	แหล่งที่ 5 16.7	แหล่งที่ 2 11.4	แหล่งที่ 4 3.3
7) แจ้งผลและให้ความรู้เกี่ยวกับผลการตรวจวัดคุณภาพสิ่งแวดล้อม(อาจติดประกาศหรือผ่าน อบต.)	67.1	32.9	แหล่งที่ 2 16.7	แหล่งที่ 5 12.5	แหล่งที่ 1 9.5
8) แจ้งวันเปิดและปิดหีบของโรงงานเพื่อให้ชุมชนระวังปัญหาจราจร	15.9	84.1	แหล่งที่ 2 61.3	แหล่งที่ 1 39.6	แหล่งที่ 5 36.5
9) การรับแรงงานจากคนในพื้นที่	12.0	88.0	แหล่งที่ 2 78.0	แหล่งที่ 1 41.2	แหล่งที่ 5 30.1
10) การสนับสนุนด้านชลประทานแก่เกษตรกรชาวไร่อ้อย	68.8	31.2	แหล่งที่ 2 16.2	แหล่งที่ 5 12.0	แหล่งที่ 3 3.9
11) การลงชุมชน และกิจกรรมมวลชนสัมพันธ์ของโรงงาน	33.7	66.3	แหล่งที่ 2 38.7	แหล่งที่ 5 21.2	แหล่งที่ 3 16.4

หมายเหตุ ทราบข้อมูลข่าวสารจาก
3 คนในครอบครัว/ เพื่อนบ้าน
6 เจ้าหน้าที่ของโรงงาน

1 ผู้นำชุมชน
4 รถกระจายเสียง
7 อื่นๆ

2 ป้ายประกาศ/ แผ่นพับของโครงการ
5 วิทยุ หออกระจายข่าว

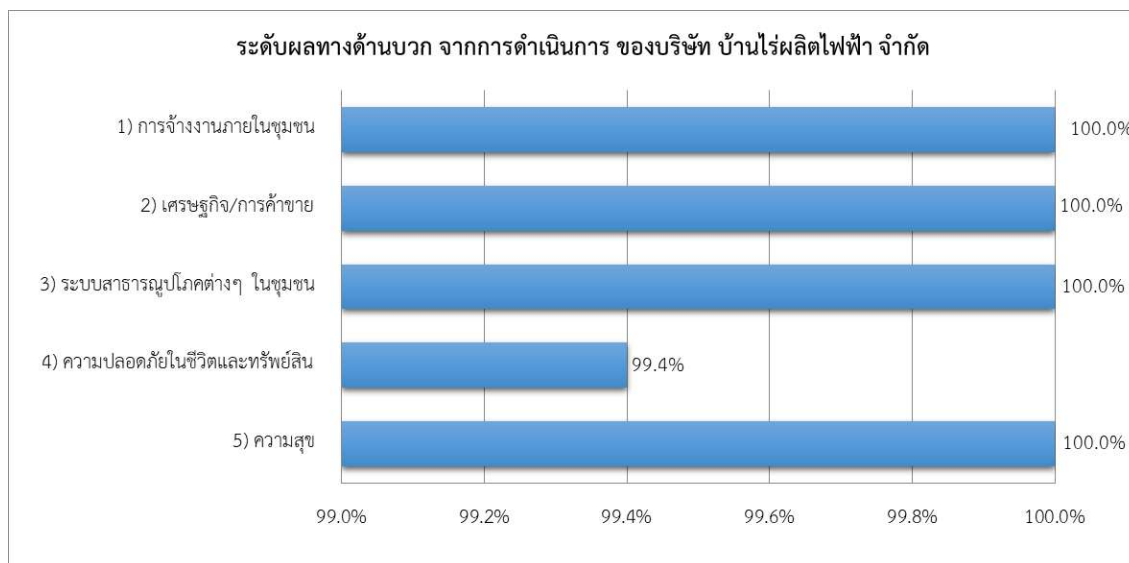
รูปแบบหรือวิธีการที่เหมาะสมต่อการประชาสัมพันธ์ หรือชี้แจงข่าวสารต่อชุมชน พบว่า ผู้ตอบแบบสอบถามส่วนใหญ่ต้องการให้แจ้งข้อมูลข่าวสารผ่านผู้นำชุมชน หรือกรรมการชุมชน ร้อยละ 76.8 รองลงมาชี้แจงผ่านหลายช่องทาง ร้อยละ 11.4 ต้องการให้ทำจดหมาย/เอกสารแจ้งต่อชุมชนโดยตรง ร้อยละ 10.7 และต้องการให้จัดประชุมชี้แจงชุมชนที่สถานที่ ช่วงเวลาที่เหมาะสม ร้อยละ 0.9 ตามลำดับ

ทัศนคติและความคิดเห็นเกี่ยวกับโรงงาน

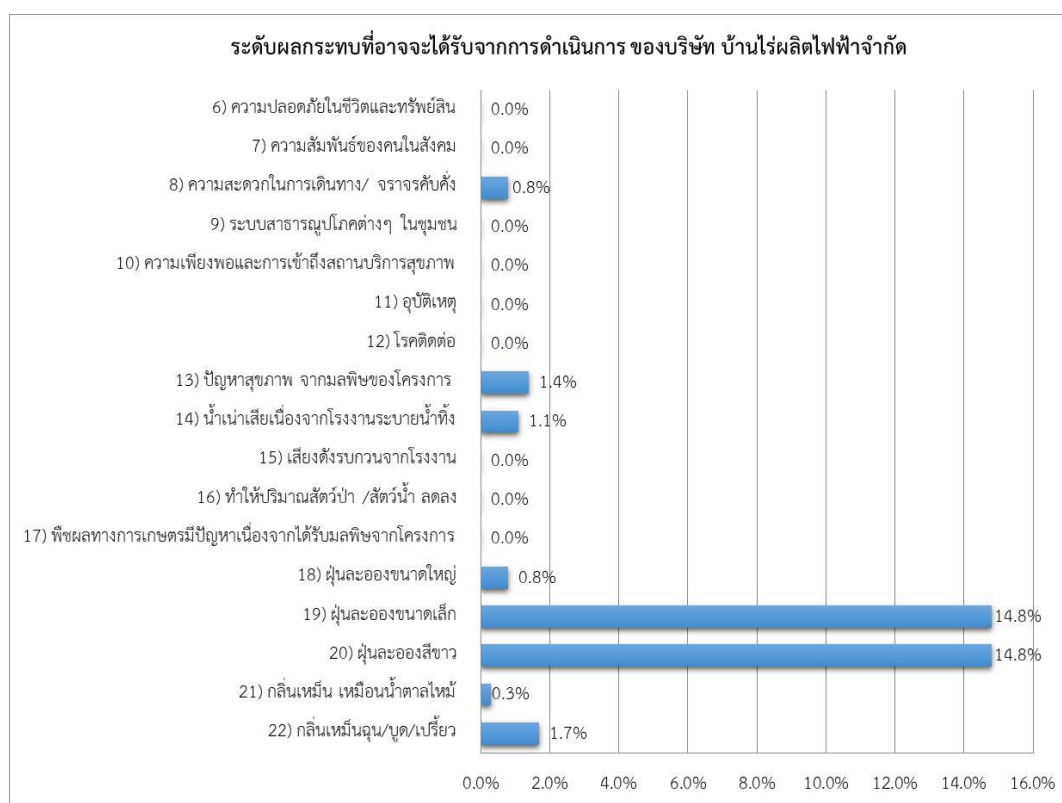
จากการศึกษาทัศนคติและความคิดเห็นด้านผลกระทบจากการดำเนินการของโรงงาน ต่อคุณภาพชีวิตและชุมชนในด้านต่างๆ พบว่า ด้านผลกระทบเชิงบวก ผู้ตอบแบบสอบถามส่วนใหญ่มีความคิดเห็นว่าการดำเนินการของโรงงาน ส่งผลให้เกิดการจ้างงานภายในชุมชน ช่วยให้เศรษฐกิจ/การค้าขาย ช่วยส่งเสริมระบบสาธารณสุขโรคต่างๆ ในชุมชน และช่วยทำให้เกิดความสุข เท่ากัน ร้อยละ 100.0 และช่วยเพิ่มความปลอดภัยในชีวิตและทรัพย์สิน ร้อยละ 99.4 ตามลำดับ ในส่วนความคิดเห็นในด้านผลกระทบเชิงลบ พบว่า ผู้ตอบแบบสอบถามส่วนใหญ่มีความคิดเห็นว่าการดำเนินการของโรงงาน ส่งผลกระทบต่อด้านฝุ่นละออง ลักษณะฝุ่นดำ และฝุ่นขาวเท่ากัน ร้อยละ 14.8 มีผลกระทบในระดับปานกลางเท่ากัน ร้อยละ 13.1 รองลงมาส่งผลกระทบต่อด้านกลิ่นเหม็นลักษณะกลิ่นฉุน/บูด/เปรี้ยว ร้อยละ 1.7 มีผลกระทบในระดับปานกลาง ร้อยละ 1.1 และอันดับสาม ส่งผลกระทบต่อด้านปัญหาสุขภาพ จากมลพิษของโครงการ ร้อยละ 1.4 โดยมีผลกระทบในระดับปานกลาง ร้อยละ 1.4 ในส่วนความคิดเห็นประเด็นอื่นๆสามารถจำแนกตามระดับความรุนแรงในแต่ละประเด็น ดังตารางที่ 10 และรูปที่ 4 ถึงรูปที่ 5

ตารางที่ 10 ทศนคติและความคิดเห็นเกี่ยวกับการดำเนินงานของโรงงานที่ส่งผลกระทบต่อคุณภาพชีวิตของคนในชุมชน จำแนกตามระดับความรุนแรงในแต่ละประเภทปัญหา

ผลกระทบจากการดำเนินการ	การได้รับผลกระทบ (ร้อยละ)				
	ไม่ได้รับ	ได้รับ	ระดับของผลกระทบ		
			น้อย	ปานกลาง	มาก
ผลกระทบเชิงบวก					
1) การจ้างงานภายในชุมชน	0.0	100.0	5.5	56.3	38.2
2) เศรษฐกิจ/การค้าขาย	0.0	100.0	4.8	73.5	21.7
3) ระบบสาธารณสุขโรคต่างๆ ในชุมชน	0.0	100.0	8.4	62.1	29.5
4) ความปลอดภัยในชีวิตและทรัพย์สิน	0.6	99.4	12.2	63.0	24.2
5) ความสุข	0.0	100.0	15.9	61.3	22.8
ผลกระทบเชิงลบ					
6) ความปลอดภัยในชีวิตและทรัพย์สิน	100.0	0.0	0.0	0.0	0.0
7) ความสัมพันธ์ของคนในสังคม	100.0	0.0	0.0	0.0	0.0
8) ความสะดวกในการเดินทาง/จราจรคับคั่ง	99.2	0.8	0.2	0.6	0.0
9) ระบบสาธารณสุขโรคต่างๆ ในชุมชน	100.0	0.0	0.0	0.0	0.0
10) ความเพียงพอและการเข้าถึงสถานบริการสุขภาพ	100.0	0.0	0.0	0.0	0.0
11) อุบัติเหตุ	100.0	0.0	0.0	0.0	0.0
12) โรคติดต่อ	100.0	0.0	0.0	0.0	0.0
13) ปัญหาสุขภาพ จากมลพิษของโครงการ	98.6	1.4	0.0	1.4	0.0
14) น้ำเน่าเสียเนื่องจากโรงงานระบายน้ำทิ้ง	98.9	1.1	0.3	0.8	0.0
15) ขยะจากโรงงานมาทิ้งเรี่ยราดในชุมชน	100.0	0.0	0.0	0.0	0.0
16) เสียงดังรบกวนจากโครงการ	100.0	0.0	0.0	0.0	0.0
17) พืชผลทางการเกษตรมีปัญหาเนื่องจากได้รับมลพิษจากโครงการ	100.0	0.0	0.0	0.0	0.0
18) ผลกระทบด้านฝุ่นละออง ลักษณะฝุ่น					
18.1 ฝุ่นดำขนาดใหญ่	99.2	0.8	0.0	0.8	0.0
18.2 ฝุ่นดำขนาดเล็ก	85.2	14.8	1.7	13.1	0.0
18.3 ฝุ่นขาว	85.2	14.8	1.7	13.1	0.0
19) ผลกระทบด้านกลิ่นเหม็น ลักษณะกลิ่น					
19.1 น้ำตาลไหม้	99.7	0.3	0.3	0.0	0.0
19.2 กลิ่นฉุน / บุต / เปรี๊ยะ	98.3	1.7	0.6	1.1	0.0



รูปที่ 4 กราฟแสดงระดับผลด้านบวก จากการดำเนินการ ของบริษัท บ้านไร่ผลิตไฟฟ้า จำกัด



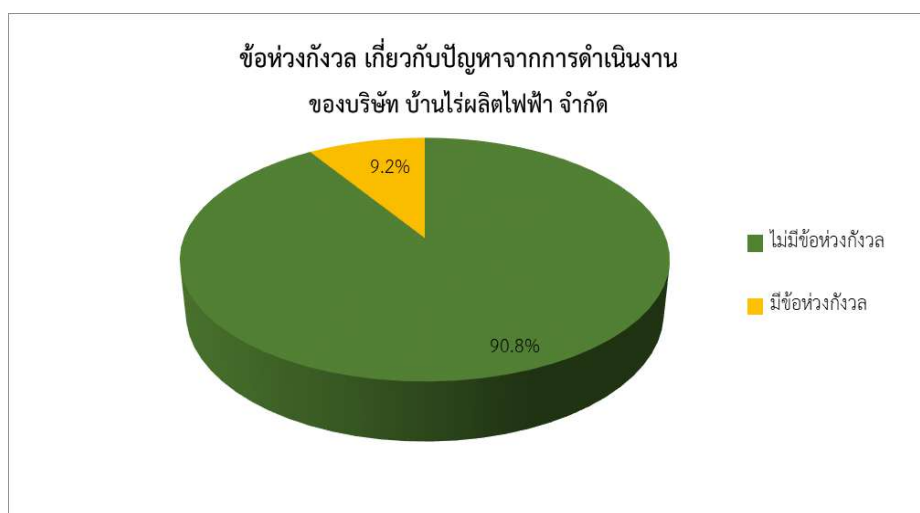
รูปที่ 5 กราฟแสดงระดับผลที่อาจได้รับการดำเนินการ ของบริษัท บ้านไร่ผลิตไฟฟ้า จำกัด

เมื่อสอบถามถึงเหตุผลที่ใช้ในการแสดงความคิดเห็นจากการดำเนินการของโรงงานที่ส่งผลกระทบต่อชุมชน พบว่า ผู้ตอบแบบสอบถามส่วนใหญ่คาดคะเนด้วยตนเอง ร้อยละ 64.7 รองลงมาจากคำบอกเล่าของเพื่อนบ้าน ร้อยละ 28.0 และจากการประชุม ร้อยละ 5.9 ตามลำดับ

ความคิดเห็นต่อผลกระทบในภาพรวมจากการดำเนินของโรงงานในปัจจุบัน ผู้ตอบแบบสอบถาม ส่วนใหญ่เห็นว่า มีผลดีมากกว่าผลเสีย ร้อยละ 96.9 รองลงมาไม่มีผลดี หรือผลเสีย ร้อยละ 2.2 และมีผลเสียมากกว่าผลดี ร้อยละ 0.9 ตามลำดับ

ความกังวลต่อการดำเนินการของโรงงาน พบว่า ผู้ตอบแบบสอบถามส่วนใหญ่ ไม่มีความกังวล ร้อยละ 90.8 และมีความกังวล ร้อยละ 9.2 ในส่วนของผู้ตอบแบบสอบถามที่มีความกังวล พบว่า มีความกังวลใจมากที่สุดในเรื่องฝุ่นละออง/ อากาศเสีย รองลงมามีน้ำเสีย และปริมาณขยะที่เพิ่มขึ้น ตามลำดับและแสดงดังรูปที่ 6

เมื่อสอบถามถึงวิธีการลดความกังวลต่อการดำเนินการของโรงงาน พบว่า ผู้ตอบแบบสอบถามส่วนใหญ่ เห็นว่า มีการให้ข้อมูลอย่างต่อเนื่อง ร้อยละ 28.5 รองลงมาไม่ปิดบังข้อมูล ร้อยละ 27.1 และตอบสนองอย่างรวดเร็วเมื่อเกิดเหตุ ร้อยละ 24.0 ตามลำดับ



รูปที่ 6 กราฟแสดงข้อห่วงกังวล เกี่ยวกับปัญหาจากการดำเนินงาน
ของบริษัท บ้านไร่ผลิตไฟฟ้า จำกัด

ความเชื่อมั่นในระบบการจัดการด้านสิ่งแวดล้อมและมาตรการกำกับดูแลระบบสิ่งแวดล้อม ของการดำเนินงาน โรงไฟฟ้าชีวมวล ขนาดไม่เกิน 30 เมกะวัตต์ (ระยะดำเนินการ) ของบริษัท บ้านไร่ผลิตไฟฟ้า จำกัด พบว่า ผู้ตอบแบบสอบถาม ส่วนใหญ่ มีความมั่นใจ ร้อยละ 95.8 และไม่แสดงความคิดเห็น ร้อยละ 4.2 และแสดงดังรูปที่ 7



รูปที่ 7 กราฟแสดงความเชื่อมั่นระบบการจัดการด้านสิ่งแวดล้อมและมาตรการกำกับดูแล
ของบริษัท บ้านไร่ผลิตไฟฟ้า จำกัด

ความพึงพอใจต่อกิจกรรมชุมชนสัมพันธ์ที่บริษัทฯ ได้ดำเนินการในปี 2564 ที่ผ่านมา

จากการสำรวจการความพึงพอใจต่อกิจกรรมชุมชนสัมพันธ์ที่บริษัทฯ ได้ดำเนินการในปี 2564 ที่ผ่านมา ของ
ประชาชนต่อกิจกรรมต่างๆ ดังนี้ และตารางที่ 11

1. กิจกรรมเกี่ยวกับสุขภาพ พบว่า ผู้ตอบแบบสอบถามมีความพึงพอใจระดับดี ร้อยละ 70.5 รองลงมา มีระดับ
ความพึงพอใจระดับปานกลาง ร้อยละ 26.7 และมีระดับความพึงพอใจระดับพอใช้ ร้อยละ 1.7 ตามลำดับ

2. กิจกรรมเกี่ยวกับการอนุรักษ์สิ่งแวดล้อม พบว่า ผู้ตอบแบบสอบถามมีความพึงพอใจระดับดี ร้อยละ 66.9
รองลงมา มีระดับความพึงพอใจระดับปานกลาง ร้อยละ 29.8 และมีระดับความพึงพอใจระดับดีมาก ร้อยละ 2.2 ตามลำดับ

3. กิจกรรมเกี่ยวกับการส่งเสริมการศึกษา พบว่า ผู้ตอบแบบสอบถามมีความพึงพอใจระดับดี ร้อยละ 60.7
รองลงมา มีระดับความพึงพอใจระดับปานกลาง ร้อยละ 35.7 และมีระดับความพึงพอใจระดับดีมาก ร้อยละ 2.8 ตามลำดับ

4. กิจกรรมเกี่ยวกับการพัฒนาความสัมพันธ์ชุมชน พบว่า ผู้ตอบแบบสอบถามมีความพึงพอใจระดับดี
ร้อยละ 58.8 รองลงมา มีระดับความพึงพอใจระดับปานกลาง ร้อยละ 36.2 และมีระดับความพึงพอใจระดับดีมาก ร้อยละ
3.9 ตามลำดับ

5. กิจกรรมเกี่ยวกับการส่งเสริมศาสนา วัฒนธรรม พบว่า ผู้ตอบแบบสอบถามมีความพึงพอใจระดับดี ร้อยละ
62.7 รองลงมา มีระดับความพึงพอใจระดับปานกลาง ร้อยละ 32.9 และมีระดับความพึงพอใจระดับดีมาก ร้อยละ 3.3
ตามลำดับ

6. กิจกรรมการประชาสัมพันธ์และแจ้งข่าวสารของโรงงาน พบว่า ผู้ตอบแบบสอบถามมีความพึงพอใจระดับ
ดี ร้อยละ 54.9 รองลงมา มีระดับความพึงพอใจระดับปานกลาง ร้อยละ 40.9 และมีระดับความพึงพอใจระดับดีมาก ร้อยละ
3.1 ตามลำดับ

ตารางที่ 11 ความพึงพอใจต่อกิจกรรมชุมชนสัมพันธ์ที่บริษัทฯ ได้ดำเนินการในปี 2564 ที่ผ่านมา

ผลกระทบจากการดำเนินการ	ระดับความพึงพอใจ(ร้อยละ)				
	ดีมาก	ดี	ปานกลาง	พอใช้	ควรปรับปรุง
1) กิจกรรมเกี่ยวกับสุขภาพ	1.1	70.5	26.7	1.7	0.0
2) กิจกรรมเกี่ยวกับการอนุรักษ์สิ่งแวดล้อม	2.2	66.9	29.8	1.1	0.0
3) กิจกรรมเกี่ยวกับการส่งเสริมการศึกษา	2.8	60.7	35.7	0.8	0.0
4) กิจกรรมเกี่ยวกับการพัฒนาความสัมพันธ์ชุมชน	3.9	58.8	36.2	1.1	0.0
5) กิจกรรมเกี่ยวกับการส่งเสริมศาสนา วัฒนธรรม	3.3	62.7	32.9	1.1	0.0
6) กิจกรรมการประชาสัมพันธ์และแจ้งข่าวสารของโรงงาน	3.1	54.9	40.9	1.1	0.0

ข้อเสนอแนะและข้อคิดเห็นต่อการดำเนินของโรงงาน

ข้อเสนอแนะหรือข้อคิดเห็นอื่นๆ ต่อโรงงาน พบว่า ผู้ตอบแบบสอบถามมีความคิดเห็นเพิ่มเติม ดังนี้

- **มาตรการป้องกันผลกระทบสิ่งแวดล้อม**
 - ประชาสัมพันธ์ข่าวสารรายละเอียดของโรงงานอย่างต่อเนื่องชัดเจนและทั่วถึงมากยิ่งขึ้น และการปฏิบัติตามมาตรการอย่างเคร่งครัด รวมทั้งให้มีเจ้าหน้าที่เข้ามาติดตามสอบถามและแก้ไขผลกระทบอยู่เสมอ
 - ดูแลแก้ไขเรื่องปัญหาฝุ่นละอองดำ/ขาว และปัญหากลิ่นเหม็นรบกวนในพื้นที่ โดยกำหนดมาตรการเพิ่มการฉีดพรมน้ำในพื้นที่ชุมชน/ถนนให้มากขึ้น
 - ดูแลควบคุมรถขนอ้อยให้มีการปิดคลุมหลังการขนอ้อยให้มิดชิดเพื่อป้องกันไม่ให้เศษวัสดุตกหล่นตามเส้นทาง
 - ดูแลควบคุมการปล่อยน้ำเสียลงสู่แหล่งน้ำธรรมชาติเพื่อไม่ให้กระทบต่อชาวบ้านที่อาศัยอยู่บริเวณโรงงาน
- **กิจกรรมส่งเสริมการมีส่วนร่วม**
 - เพิ่มการสนับสนุนและการเข้าร่วมกิจกรรมของชุมชนอย่างต่อเนื่องมากขึ้น
 - เพิ่มการประชาสัมพันธ์ข่าวสารต่างๆให้ทั่วถึงมากขึ้น
 - โครงการมีการทำงานร่วมกับชุมชน และเข้าพบปะกับประชาชนในพื้นที่เป็นประจำ
 - สนับสนุนการมอบน้ำตาลแก่ประชาชนในชุมชนทุกปี

3. สรุปผลการติดตามตรวจสอบด้านเศรษฐกิจ-สังคม และการมีส่วนร่วมของประชาชน

3.1 สรุปผลการสำรวจความคิดเห็น

จากการติดตามตรวจสอบด้านเศรษฐกิจ-สังคม และการมีส่วนร่วมของประชาชน โดยการสอบถามทัศนคติของผู้แทนจากหน่วยงานราชการในพื้นที่ การสอบถามทัศนคติของผู้นำชุมชน และการสอบถามประชาชนโดยรอบพื้นที่โรงงาน 15 หมู่บ้าน ประกอบด้วย ตำบลทัพหลวง ตำบลหนองจอก อำเภอบ้านไร่ จังหวัดอุทัยธานี และตำบลวังคัน อำเภอด่านช้าง จังหวัดสุพรรณบุรี รวมจำนวนตัวอย่างที่เก็บจริง 403 ตัวอย่าง ซึ่งได้ดำเนินการสำรวจภาคสนามระหว่างวันที่ 16-20 พฤษภาคม พ.ศ. 2565 สรุปได้ว่า ผู้ตอบแบบสอบถามทั้งหมดคิดว่าชุมชนที่อยู่อาศัยนั้นยังคงเป็นชุมชนน่ายู่ และเมื่อสอบถามเรื่องข้อมูลข่าวสารของโรงงาน พบว่า ผู้ตอบแบบสอบถามส่วนใหญ่รู้จักการดำเนินงานของโรงไฟฟ้าชีวมวล ขนาดไม่เกิน 30 เมกะวัตต์ (ระยะดำเนินการ) ของบริษัท บ้านไร่ผลิตไฟฟ้า จำกัด ทั้งเรื่องของกิจกรรมและลักษณะของการดำเนินงานของโรงงาน รวมถึงมีการแจ้งวันเปิดและปิดหีบของโรงงานเพื่อให้ชุมชนระวังปัญหาจากรัง ในเรื่องของความปลอดภัยมีระบบการป้องกันมลพิษ และมาตรการต่างๆ ให้ความรู้เกี่ยวกับสิ่งแวดล้อม สถานการณ์สิ่งแวดล้อม และการเผ่าระวัง มีการลงชุมชน และกิจกรรมมวลชนสัมพันธ์ของโรงงาน รวมถึงมีการแจ้งผลและให้ความรู้เกี่ยวกับผลการตรวจวัดคุณภาพสิ่งแวดล้อม (อาจตีพิมพ์ หรือผ่าน อบต.) หรือจากหลายช่องทาง เช่น จากผู้นำชุมชน จากการจัดประชุมชี้แจงและเจ้าหน้าที่โรงงาน เป็นต้น และยังคงต้องการให้โรงงานมีการประชาสัมพันธ์เกี่ยวกับรายละเอียดกิจกรรมของโรงงานโดยแจ้งผ่านผู้นำชุมชน หรือกรรมการชุมชน รองลงมา ต้องการให้ชี้แจงผ่านหลายหลายช่องทาง และชี้แจงผ่านทางจดหมายให้เอกสารต่อชุมชนโดยตรง

เมื่อสอบถามถึงความคิดเห็นเกี่ยวกับผลกระทบด้านสิ่งแวดล้อม เศรษฐกิจและสังคมจากโรงงาน ผู้ตอบแบบสอบถามส่วนใหญ่เห็นว่า โรงงานก่อให้เกิดผลในด้านบวก คือ ผู้ตอบแบบสอบถามส่วนใหญ่มีความคิดเห็นว่าการดำเนินการของโรงงาน ส่งผลให้เกิดการจ้างงานภายในชุมชน ช่วยให้เศรษฐกิจ/การค้าขาย ช่วยส่งเสริมระบบสาธารณสุขโรคต่างๆ ในชุมชน และช่วยทำให้เกิดความสุข เท่ากัน ร้อยละ 100.0 และช่วยเพิ่มความปลอดภัยในชีวิตและทรัพย์สิน ร้อยละ 99.4 ตามลำดับ ในส่วนความคิดเห็นในด้านผลกระทบเชิงลบ พบว่า ผู้ตอบแบบสอบถามส่วนใหญ่มีความคิดเห็นว่าการดำเนินการของโรงงานส่งผลกระทบด้านฝุ่นละออง ลักษณะฝุ่นดำ และฝุ่นขาวเท่ากัน ร้อยละ 14.8 มีผลกระทบในระดับปานกลางเท่ากัน ร้อยละ 13.1 รองลงมาส่งผลกระทบด้านกลิ่นเหม็นลักษณะกลิ่นฉุน/บูด/เปรี้ยว ร้อยละ 1.7 มีผลกระทบในระดับปานกลาง ร้อยละ 1.1 และอันดับสาม ส่งผลกระทบด้านปัญหาสุขภาพ จากมลพิษของโครงการ ร้อยละ 1.4 โดยมีผลกระทบในระดับปานกลาง ร้อยละ 1.4 ในรอบปีที่ผ่านมา

ผู้ตอบแบบสอบถามในส่วนผู้นำชุมชน และผู้ตอบแบบสอบถามกลุ่มประชาชน ส่วนใหญ่ไม่เคยร้องเรียนปัญหาต่างๆ ของโรงงาน เนื่องจากปัญหามีผลกระทบที่ไม่รุนแรง เมื่อสอบถามถึงความกังวลต่อการดำเนินการของโรงงาน พบว่า ผู้ตอบแบบสอบถามส่วนใหญ่ไม่มีความกังวล ในส่วนของผู้ตอบแบบสอบถามที่มีความกังวล พบว่า มีความกังวลในเรื่องมลพิษทางอากาศ ฝุ่นละอองเขม่าควัน เมื่อสอบถามถึงความเชื่อมั่นในระบบการจัดการด้านสิ่งแวดล้อมและมาตรการกำกับดูแลระบบสิ่งแวดล้อม ของการดำเนินงานโรงไฟฟ้าชีวมวล ขนาดไม่เกิน 30 เมกะวัตต์ (ระยะดำเนินการ) ของบริษัท บ้านไร่ผลิตไฟฟ้า จำกัด พบว่า ผู้ตอบแบบสอบถามส่วนใหญ่ มีความมั่นใจในระบบการจัดการด้านสิ่งแวดล้อมฯ ของบริษัท อุตสาหกรรมน้ำตาลบ้านไร่ จำกัด